

장비 A/S 이력 관리 SnS-EHM
(Equipment History Management)
사용 설명서

이 문서는 SnS-EHM ver 1.2를 기준으로 작성되었습니다.

코아 소프트웨어

(<http://www.SnS-ERP.com>)

제 목 차 례

개요	1
1. 특징	1
2. 개인용 버전과 네트워크 버전에 대하여...	1
설치하기	2
1. 프로그램 설치하기	2
2. Database(DB) 서버(네트워크 버전인 경우만 설치)	3
가) DB 서버가 왜 필요한가?	3
나) 어떤 사용자가 DB서버를 설치해야 하는가?	3
다) DB 서버 설치방법	3
3. 프로그램 사용인증(구매) 방법	3
프로그램 펼쳐보기	4
1. 화면구성	4
2. 풀다운 메뉴 구성	4
3. 툴바 버튼 구성	5
처음 시작하기	6
1. 사용환경 설정	6
1) 일반사항	6
가) 홈페이지 및 회사로고 지정	6

나) 저장 엑셀파일 포맷	6
2) 우리회사 정보	6
가) 추가	7
나) 수정	7
다) 삭제	7
3) SnS-EHM 사용자 및 사용권한 설정	7
가) 사용자 추가/삭제	8
나) 사용자 권한 관리	8
4) 데이터 경로 설정	9
가) 개인용 버전	9
나) 네트워크상 버전	9
5) SnS-EHM 사용인증	11
2. 프로그램의 사용의 기초	12
1) 프로그램의 구성	12
2) 프로그램 입력 순서	12
가) 실제 장비설치 작업순서 (고객입력 -> 장비제원입력 -> 입고 -> 설치)	12
나) 실제 A/S 작업순서 (A/S 접수 -> 작업지시 -> A/S이력입력 -> 수금입력)	12
3. 기본 공통 기능	13
1) 작업창의 크기 조정 및 위치저장	13
2) 자료의 정렬(정방향, 역방향)	13
3) 자료 검색 및 필터링	13
가) 자료검색	14
나) 필터링	14
4) 리스트의 순서, 감춤, 항목의 제목 설정	14
5) 리스트의 엑셀파일에 저장 및 인쇄	15
6) 숫자의 입력	16
7) 메모(비고, 상세제원 등)항목의 편집	16

기초작업	18
1. 고객정보 입력	18
1) 엑셀파일을 불러다 입력	18
2) 직접 입력	20
3) 수정	20
4) 삭제	20
2. 장비제원입력	21
1) 엑셀파일을 불러다 입력	21
가) 불러올 엑셀파일의 형식 및 만들기	21
나) 엑셀파일 불러다 자료입력하기	23
2) 직접 입력	26
3) 수정	27
4) 삭제	27
5) 사용모듈 관리	28
6) 사진/메모 보기	28
가) 사진보기	28
나) 사진 인쇄	29
3. 본사 재고(생산 / 입고) 입력	29
1) 엑셀파일을 불러다 입력	29
4. 설치정보 입력	30
1) 엑셀파일을 불러다 입력	30
실제 업무하기	32
1. 장비 입고 / 생산 입력	32

1) 직접 입력	32
2) 재고장비 정보 수정	32
2. 신규설치	33
1) 재고리스트에서 설치	33
2) 직접 설치	34
3. 설치장비 정보수정	35
4. 설치 이전	36
5. 반품	37
6. A/S 접수	37
1) 설치(기 입력) 장비 A/S접수	37
2) 신규장비접수 (미등록 장비 A/S를 임시로 기록)	38
7. 작업(A/S) 지시	39
8. 이력입력	40
1) A/S리스트에서 할당된 작업을 찾아 입력 (Pro버전사용자)	40
2) 설치리스트에서 설치정보를 찾아 입력 (Basic버전 사용자)	40
9. 이력수정	42
보고서	44
1. 이력카드 인쇄	44
2. 판매완료 보고서 및 설치 내역서	45
3. 이력조회	46

4. 보고서 인쇄	46
1) 보고서 출력 예	47
가) 업체별 장비현황	47
나) 장비별 업체현황	47
다) 업체별 A/S 현황	48
라) 장비별 A/S 현황	49
마) 항목별 A/S 현황	49
5. 수금관리	50
6. 집계 및 통계 보고서	50
자료관리	53
1. 자료 정리	53
2. 자료 백업	53
3. 자료 복원	54

개요

1. 특징

- ① **다중사용자 지원**
사용자별 권한 설정
 - 사용자의 권한에 따라 사용 권한이 있는 화면만 보여줌,
예를들어 사용자가 입고권한 만 있다면 입고관리와 관련된 화면만 보여짐
 - 권한의 종류 : 자료쓰기(수정), 금액항목 보기, 자료삭제
 - 권한의 영역 : 환경설정, 재고관리, 고객관리, 장비제원관리, 장비 생산 및 입고관리, 신규설치 및 변경기록, A/S접수관리, 이력입력 및 수정기록, 이력카드인쇄, 보고서보기 및 인쇄, 수금관리, 수금기록(입력, 삭제), 이력조회 및 통계보기 등
- ② 입고, 설치, 이전, 반품, 폐기 및 A/S 접수부터 수금까지 일괄관리
- ③ **바코드 지원**
- ④ **네트워크 지원** - 네트워크 및 인터넷상에서 데이터에 접근
- ⑤ 한 화면에서 장비설치내역 및 이력, 상세이력을 한눈에 보며 작업
- ⑥ **장비 이미지(사진) 지원**
- ⑦ 모든 검색/조회 리스트의 **엑셀파일 저장** 및 직접인쇄가능
 - 보고있는 화면 그대로의 형태로 직접인쇄
- ⑧ 다양한 검색조건 지정
 - 고객별, 장비구분별, 특정문자로 필터링 등
- ⑨ **엑셀파일로 한번에 자료입력** 지원(고객자료, 장비자료, 재고목록, 설치정보)
- ⑩ **이력카드, 설치(납품)내역서, 판매완료 보고서** 등 각종 보고서 인쇄
- ⑪ **회사 로고** 및 홈페이지 지원
- ⑫ 입고 및 재고 / **다중 창고** 지원
- ⑬ 다양한 보고서 및 통계/분석 기능

2. 개인용 버전과 네트워크 버전에 대하여...

SnS-EHM의 라이선스는 개인용 과 네트워크용으로 판매됩니다.

두 제품의 기능은 동일합니다.

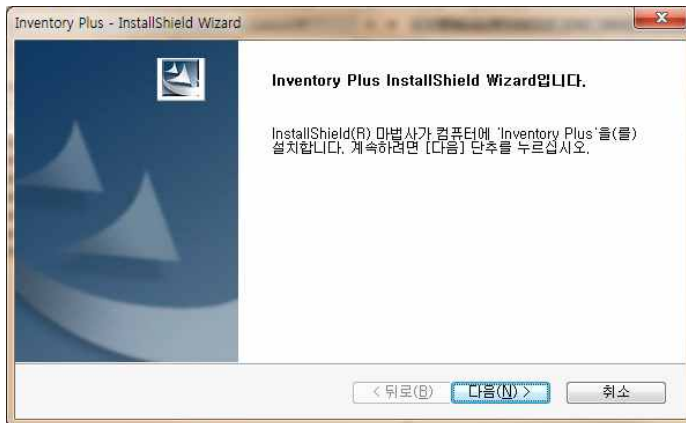
개인용은 네트워크상의 호스트(서버DB)의 주소입력이 제한되어 있습니다.

네트워크 버전에서는 인터넷 상에서 데이터의 공유가 가능합니다. 사용자 수에 제한없습니다.

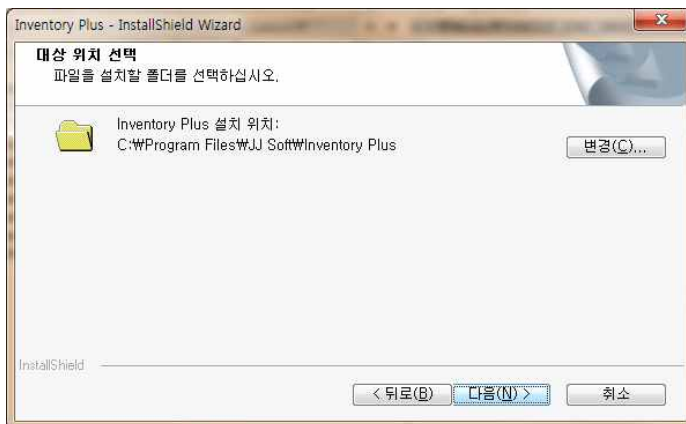
설치하기

1. 프로그램 설치하기

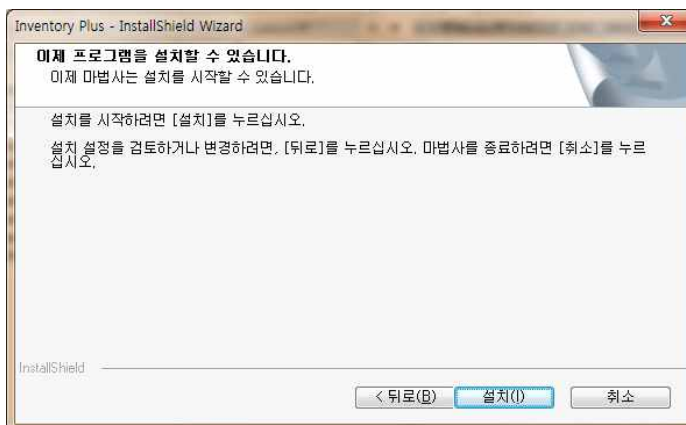
- ① 설치하고자 하는 제품의 설치파일을 다운로드합니다. (SnS-EHM Pro 또는 Basic)
- ② 다운 받은 파일을 임의의 폴더(예: c:\wtemp)에 풀어놓습니다.
- ③ Setup.exe 파일을 실행합니다.



- ④ [다음]을 클릭합니다.



- ⑤ [설치]버튼을 누르면 프로그램이 설치됩니다.



- ⑥ 설치가 완료되면 바탕화면에 SnS-EHM 아이콘이 생성되며 시작 메뉴의 모든 프로그램에도

SnS-EHM 실행파일 및 사용설명서 등이 설치됩니다

- ⑦ 바탕화면이나 시작메뉴의 SnS-EHM 아이콘을 클릭하면 프로그램이 시작됩니다.
- ⑧ 만약 사용하시는 OS가 비스타 또는 **Windows 7, Windows 8** 이라면 바탕화면의 SnS-EHM 아이콘을 **마우스 오른쪽 버튼으로** 클릭한 후 **[속성]**을 선택하여 속성창을 열고 **[호환성]** 페이지에서 **[관리자 권한으로 실행]**항목을 체크한 후 사용하시기 바랍니다.

2. Database(DB) 서버(네트워크 버전인 경우만 설치)

가) DB 서버가 왜 필요한가?

SnS-EHM를 네트워크상에서 DB를 공유하여 사용하기 위해서는 DB server를 설치해야만 합니다.

DB Server는 특정 DB를 다중사용자가 네트워크상에서 공유할 수 있도록 해주는 프로그램입니다.

네트워크상에서 한 개의 DB를 같이 쓰고, 읽고, 공유하기 위해서는 여러 사용자간의 작업을 분배해주고 관리해주는 서비스가 필요합니다.

이런 서비스를 해주는 프로그램을 DB 서버라고 부릅니다.

SnS-EHM에서는 DB로 Firebird를 사용하고 있습니다.

나) 어떤 사용자가 DB서버를 설치해야 하는가?

여러 사용자가 데이터를 네트워크상에서 공유하여 사용하고자 할 경우 데이터가 있는 PC (서버PC 라고 불림)에 DB서버를 설치하여야 합니다.

다) DB 서버 설치방법

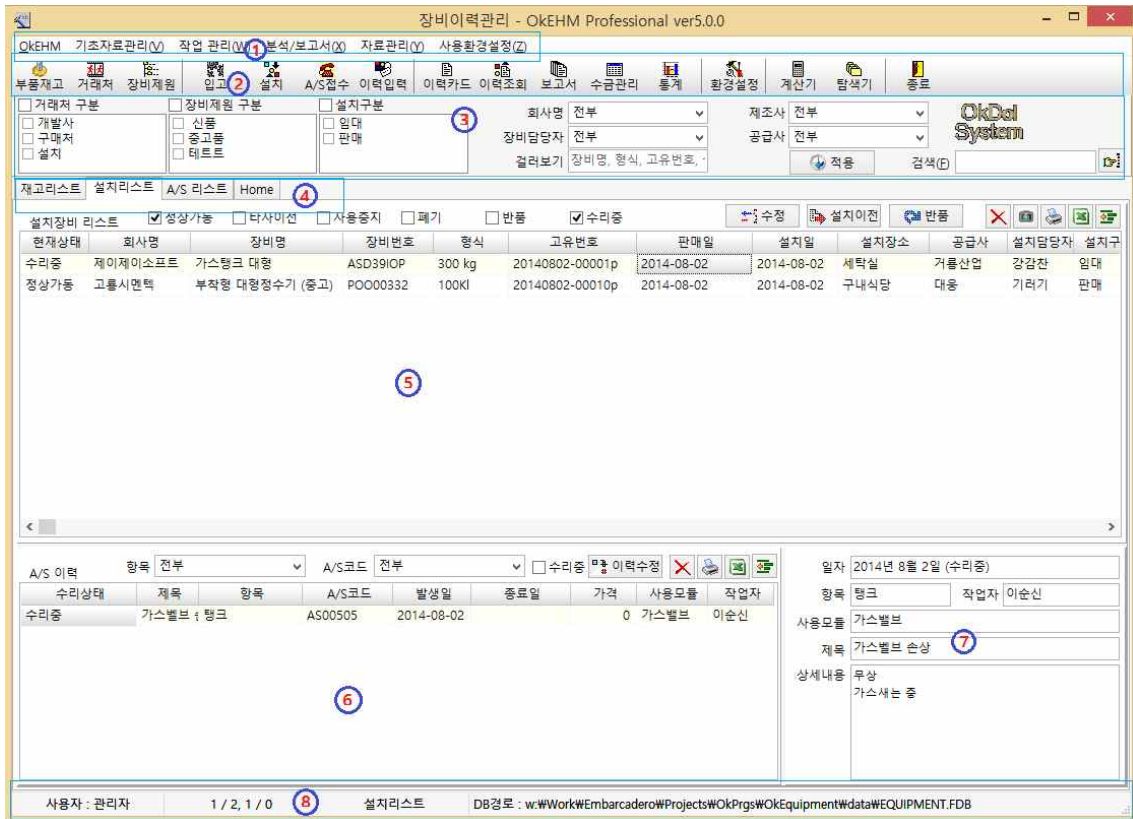
☞ [별도 "SnS-EHM 서버설치 설명서" 문서 참조](#)

3. 프로그램 사용인증(구매) 방법

☞ [제품 홈페이지 \(www.oksys.co.kr\)](http://www.oksys.co.kr) 제품구매안내 참조

프로그램 펼쳐보기

1. 화면구성



- ① 메인 메뉴 : 풀다운 메뉴를 선택하여 작업
- ② 툴바 : 주 기능을 화면 상단에 배치하여 바로 작업
- ③ 검색 옵션 바 : 화면의 리스트를 원하는 검색 조건으로 필터링
- ④ 조회화면 탭 : 탭을 눌러 재고장비, 설치장비, 현재 A/S리스트 등을 실시간으로 조회
- ⑤ 설치내역 리스트 : 설치된 장비 내역을 한눈에 보여줌
- ⑥ A/S 이력 리스트 : 선택된 장비의 이력 내역을 한눈에 보여줌
- ⑦ 이력상세 : 선택된 이력내역의 상세 내용을 보여줌
- ⑧ 상태바 : 화면하단에 상태바를 배치하여 로그인한 사용자, 현재자료위치/설치내역자료수, 현재자료 위치 / A/S이력 자료수, DB파일의 경로를 표시함

2. 풀다운 메뉴 구성

- ▷ SnS-EHM - 계산기, 윈도우탐색기, || , 종료
- ▷ 기초자료관리 - 재고관리, 고객관리, 장비제원관리
- ▷ 작업관리 - 입고, 신규설치, A/S접수, 이력입력
- ▷ 분석/보고서 - 이력카드, 이력조회, 보고서, 수금관리, 통계

- ▷ 자료관리 - 자료정리, 자료백업, 자료복원
- ▷ 사용환경설정 - 환경설정, || , 온라인 도움말, about

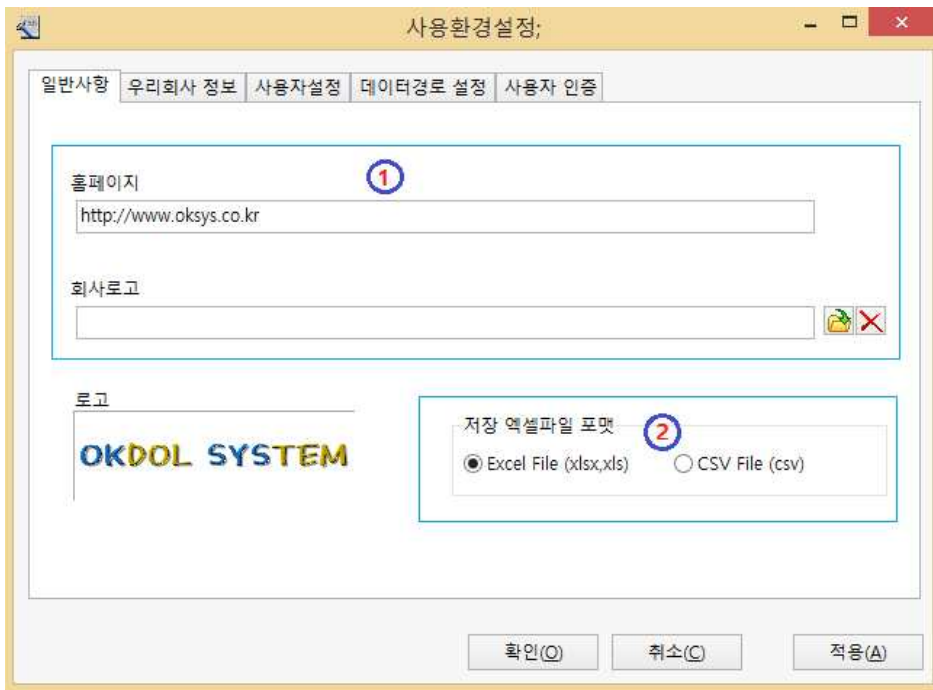
3. 툴바 버튼 구성

- ▷ 재고관리 | 고객관리 | 장비제원
- ▷ 입고 | 설치 | A/S접수 | 이력입력
- ▷ 이력카드 | 이력조회 | 보고서 | 수금관리 | 통계
- ▷ 환경설정
- ▷ 계산기 | 탐색기
- ▷ 종료

처음 시작하기

1. 사용환경 설정

1) 일반사항



가) 홈페이지 및 회사로고 지정


화면상의 ①번 영역에 홈페이지 주소 및 회사로고를 지정합니다.

이곳에서 설정된 홈페이지는 프로그램 시작시 첫페이지에 보여집니다.

☞ default로 옥돌시스템 홈페이지가 지정되어 있습니다. 변경하지 않으면 프로그램 업데이트 정보등의 확인이 쉽습니다.

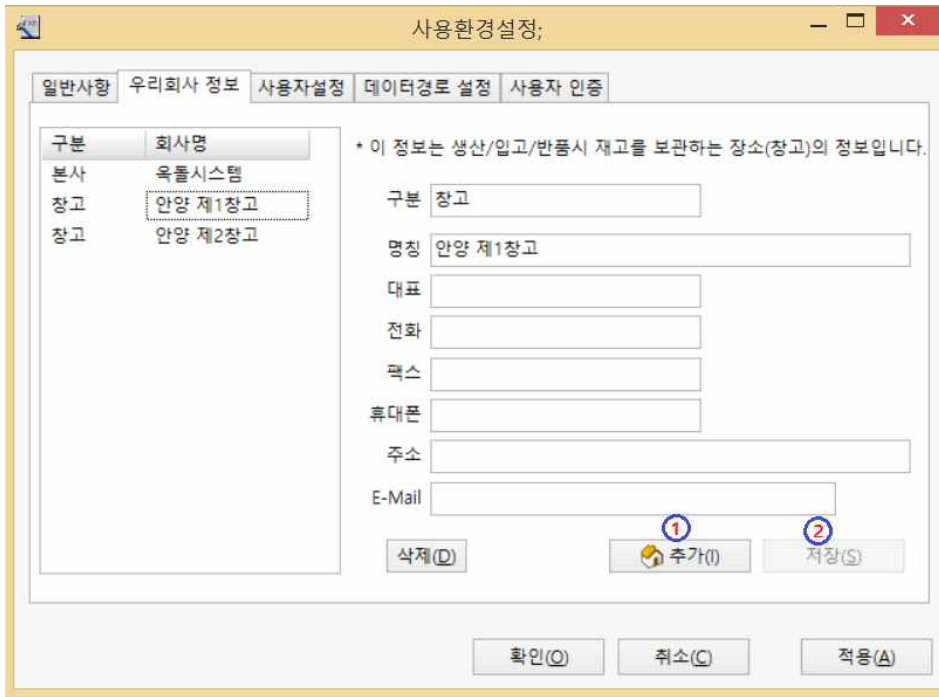
나) 저장 엑셀파일 포맷

화면상의 ② 영역에서 설정합니다.

엑셀저장 버튼 ()을 눌렀을 때 데이터를 엑셀파일로 저장할 것인지 아니면 CSV 파일 포맷으로 저장할 것인지를 설정

☞ 컴퓨터에 엑셀이 설치되어있지 않을 경우 CSV 파일로 저장한 후 다른 컴퓨터에서 엑셀로 읽어들 경우 유용합니다.

2) 우리회사 정보



생산, 입고 또는 반품된 장비 재고를 보관할 창고를 설정합니다.

가) 추가

- ① [추가] 버튼을 누릅니다.
- ② 내용을 입력하고 [저장]버튼을 누릅니다.

나) 수정

- ① 왼쪽 창에서 수정하고자 하는 자료를 선택합니다.
- ② 오른쪽창에서 내용을 수정하고 [저장]버튼을 누릅니다.

다) 삭제

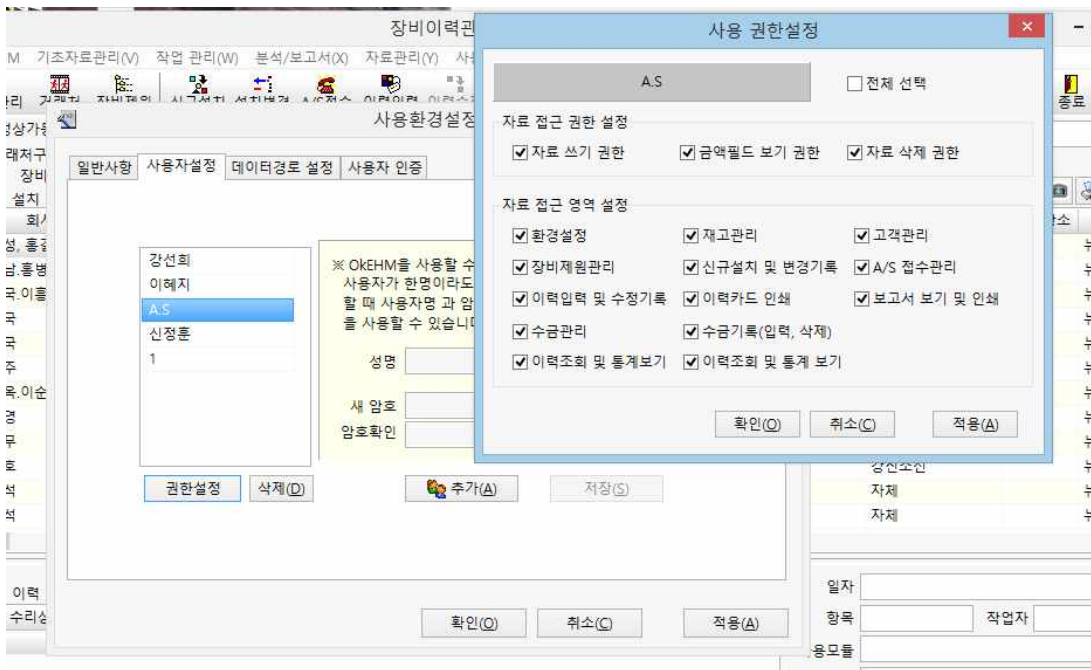
- ① 왼쪽 창에서 삭제하고자 하는 자료를 선택합니다.
- ② [삭제]버튼을 눌러 삭제합니다.

3) SnS-EHM 사용자 및 사용권한 설정

SnS-EHM는 여러명의 사용자를 설정할 수 있으며, 각 사용자별 권한을 별도로 줄 수 있습니다.

사용자별 권한에 따라 프로그램 실행시 보여지는 화면 또한 달라집니다

SnS-EHM 의 환경설정창 -> 사용자권한 설정 페이지에서 설정합니다.



가) 사용자 추가/삭제

▷ 추가

사용자가 인증내역도 등록되면 프로그램을 시작할 때 사용자명 과 암호를 입력해야만 프로그램을 사용할 수 있습니다.



- ①[추가] 버튼을 누른 후 ②성명, 새암호, 암호확인을 입력하고 ③[저장] 버튼을 누릅니다.

▷ 삭제

- 왼쪽 창에서 삭제할 사용자를 선택한 후 [삭제]버튼을 누릅니다.

☞ 사용자가 한명이라도 있으면 프로그램을 시작할 때 사용자명과 암호를 확인합니다.

☞ 사용자가 한명일 경우는 사용자가 모든 권한을 가지고 있어야 합니다.

나) 사용자 권한 관리

사용자를 설정하시면 각각의 사용자에게 대하여 사용 권한을 설정할 수 있습니다.

권한은 자료접근권한, 자료접근영역을 설정할 수 있습니다.

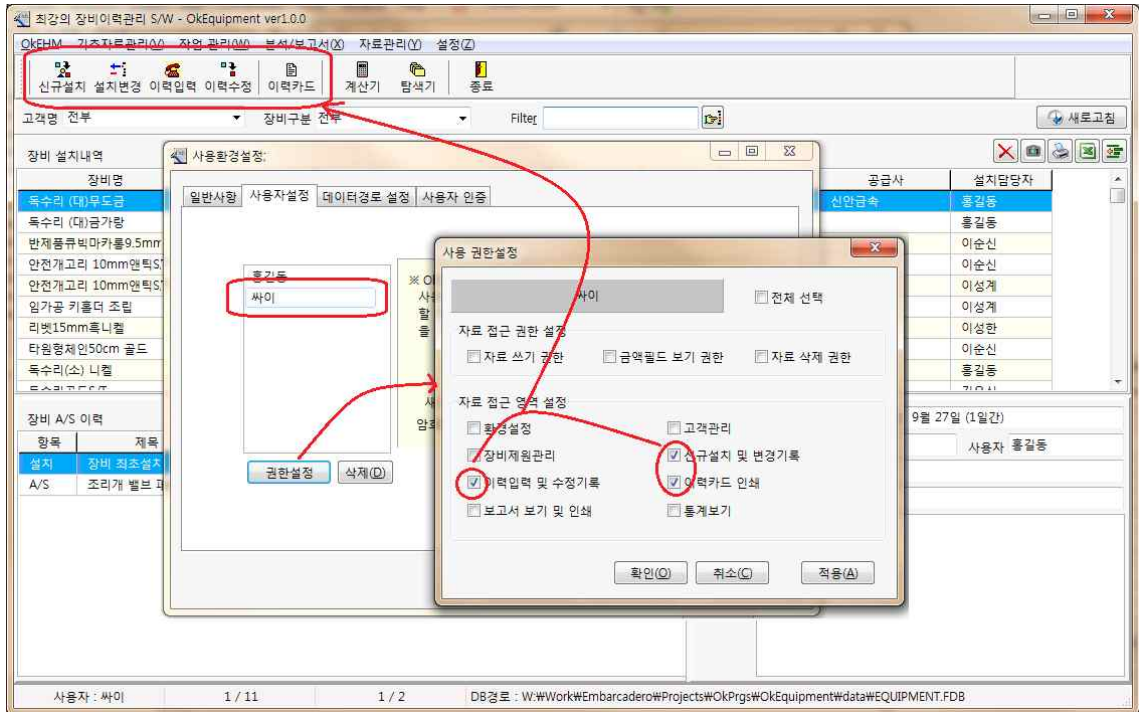
접근권한에는 쓰기권한, 금액필드 보기권한, 삭제권한이 있습니다.

접근영역은 프로그램에서 각각의 기능에 접근할 수 있는 권한을 설정합니다.

- ① 권한을 설정할 사용자를 선택한 후 [권한설정]버튼을 누릅니다.

아래 와 같이 설정한 후 프로그램을 재구동하여 싸이로 로그인 하면 아래와 같은 화면이 열리니

다.



위 화면은 신규설치 및 변경, 이력입력 및 수정, 이력카드인쇄 권한만 있는 사용자로 로그인했을 때의 화면입니다.

권한이 있는 기능만 화면에 표시됩니다.

따라서 각 담당별로 필요한 권한만 설정하면 보다 쉽고 단순한 작업환경에서 작업할 수 있으며 혹시 관련 없는 담당이 자료를 변경하는 일도 막을 수 있습니다.

4) 데이터 경로 설정

SnS-EHM에서는 데이터가 **Equipment.fdb** 파일에 저장되어 있습니다. 프로그램 상에서 데이터의 위치를 설정하면 설정된 데이터파일의 데이터를 가지고 작업하게 됩니다.

네트워크상에서 데이터를 공유해 사용하는 경우에도 각각의 클라이언트 PC에서 데이터의 위치를 설정해 주면 같은 데이터를 공유하여 작업할 수 있습니다.

가) 개인용 버전

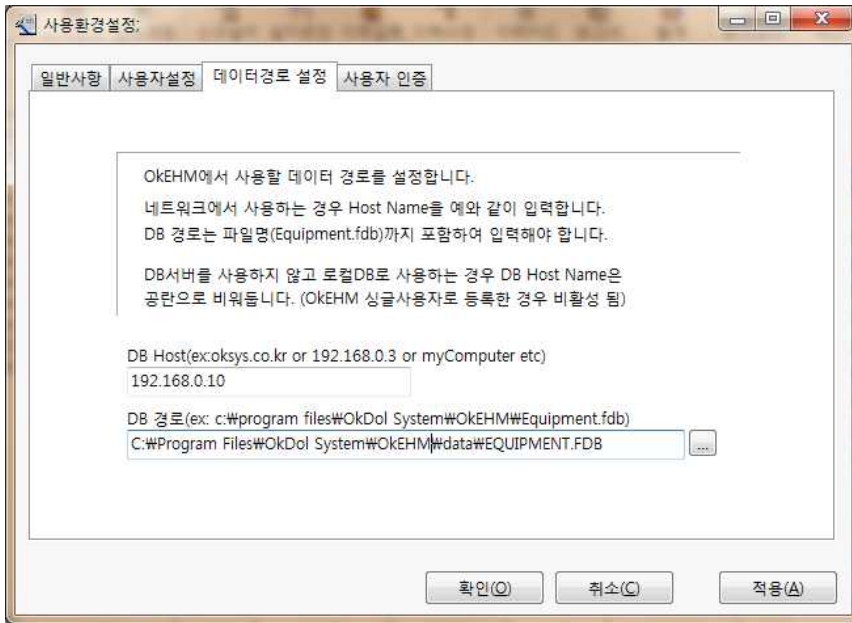
개인용 버전인 경우 DB Host Name은 설정할 수 없습니다.

DB경로만 설정하시면 됩니다.

DB경로는 사용하실 데이터파일(Equipment.fdb)의 실제 경로를 설정하시면 됩니다.

우측 [...]버튼을 사용하시면 쉽게 입력하실 수 있습니다.

나) 네트워크상 버전



데이터가 있는 컴퓨터의 IP주소 와 데이터가 있는 컴퓨터의 DB경로를 위와 같이 설정합니다.
 데이터가 있는 컴퓨터가 공인IP를 사용한다면 인터넷상의 어디서나 데이터에 접근할 수 있습니다.
 만약 로컬아이피를 사용한다면 내부 네트워크에 연결되어 있는 컴퓨터에서만 데이터 접근이 가능
 합니다.

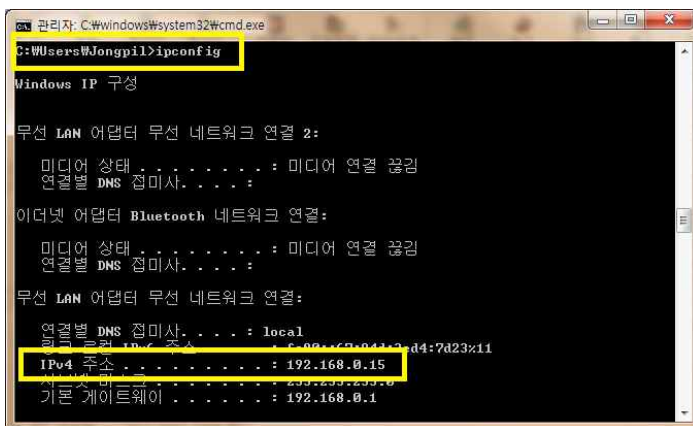
공유기를 사용하여 내부 네트워크로 구성되어 있는 경우 외부에서 접근하기 위해서는 공유기의 설
 정에 들어가서서 포트포워딩을 설정해 주시면 됩니다.

공유기를 사용하는 경우 컴퓨터를 재 부팅하면 IP가 변경될 우려가 있으므로 IP를 고정시켜 두시
 면 사용하시기 편합니다.

IP를 고정하는 방법은 아래와 같습니다.

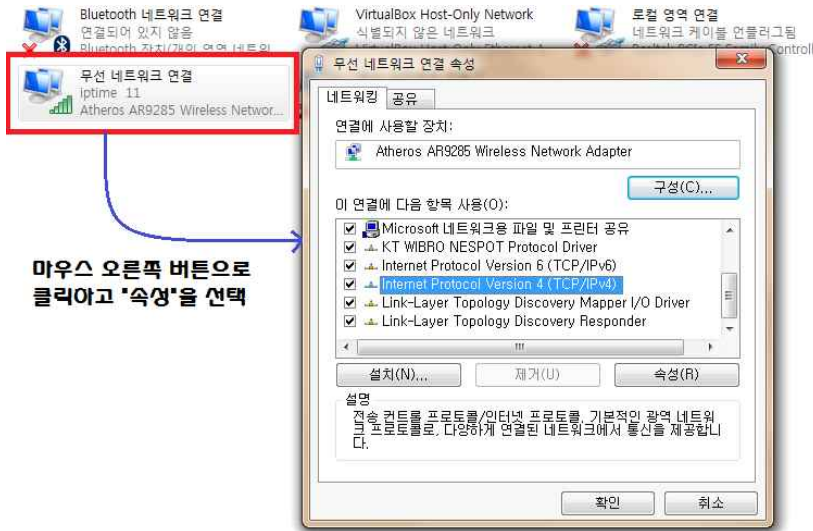
(이렇게 설정하는 경우 고정IP로 설정되더라도 네트워크 외부에서 접근은 불가능합니다.)

- ① 현재 컴퓨터에 설정되어 있는 IP를 확인합니다.
 - a. 윈도우의 [시작] - 명령줄 에 “cmd”를 입력해 command 창을 엽니다.
 - b. command 창에서 “ipconfig” 또는 "ipconfig /all"를 입력하고 엔터키를 칩니다.

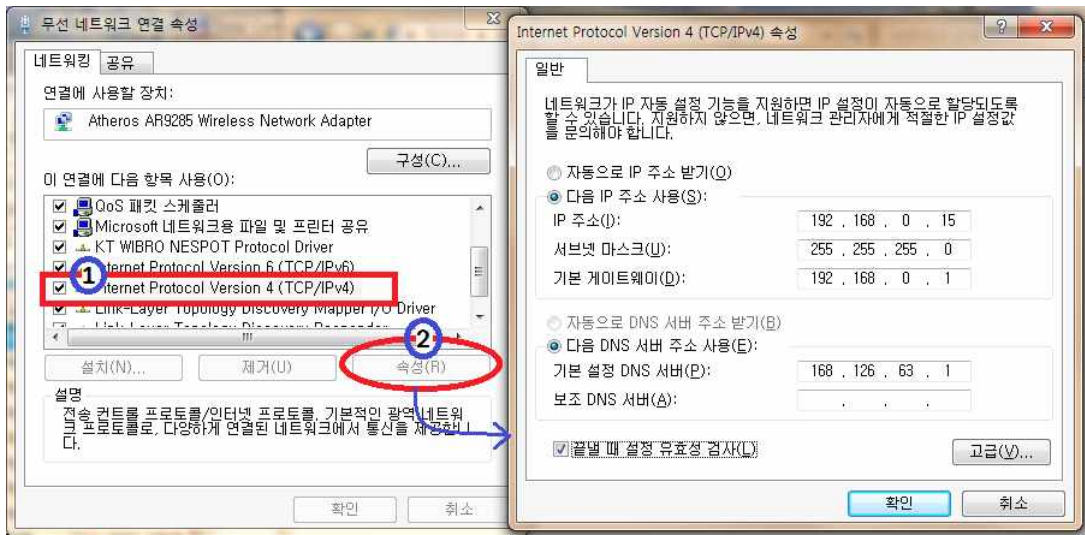


- c. 화면아래의 IPv4 주소, 서브넷마스크, 기본게이트웨이, DNS서버 주소등을 기록해 둡니
 다.

- d. 네트워크 환경 아이콘을 마우스오른쪽 버튼으로 클릭하여 속성을 선택하거나(XP), 제어판->네트워크 및 인터넷 -> 네트워크연결(Windows 7)을 선택해 네트워크 연결 창을 엽니다.
- e. 사용중인 네트워크를 마우스 오른쪽으로 클릭해 “속성”을 선택하여 무선 네트워크 속성 창을 엽니다.



- f. Internet Protocol Version 4(TCP/IPv4)를 선택하고 [속성]버튼을 클릭합니다.



다음 IP주소 사용 및 다음 DNS서버 주소 사용을 선택하고 위의 commend 창을 참고하여 내용을 입력합니다.

☞ “**끝낼 때 설정 유효성 검사**” 를 체크해 놓으면 맞게 설정되었는지 확인할 수 있습니다.

- g. [확인]버튼을 눌러 설정 환경을 저장하고 창을 닫습니다.

5) SnS-EHM 사용인증

SnS-EHM는 판매하는 제품입니다. 프로그램을 설치하신 후 사용인증을 받으셔야 계속 사용이 가능합니다.

프로그램을 구매하시고 인증번호를 받으셨다면 “**사용환경설정 -> 사용자 인증**” 페이지에서 인증번호를 입력하면 바로 설치하고 사용중이던 사용환경 그대로 정품 소프트웨어로 변경됩니다.

2. 프로그램의 사용의 기초

1) 프로그램의 구성

- ① **메인 창** : 재고리스트, 설치리스트, A/S리스트 그리고 홈페이지 이렇게 4개의 페이지로 구성. 설치리스트 페이지는 **장비설치내역, 장비이력, 이력상세** 의 세 화면으로 구성되어짐.
- ② **고객관리 창** : 고객리스트 - 고객정보의 검색, 입력, 수정, 삭제 등의 작업
- ③ **장비제원관리 창** : 장비리스트 - 장비정보의 검색, 입력, 수정, 삭제 등의 작업
- ④ **설치 창** : 입력된 고객 및 장비정보를 가지고 설치를 기록함.
- ⑤ **이력입력 창** : 입력된 설치 정보에 A/S등의 이력정보를 기록함.
- ⑥ **이력카드** : 이력카드를 출력함.
- ⑦ **이력조회** : A/S이력에 대해 항목별, 회사별, 장비별, 구분별, 사용모듈별, A/S코드별, 제목별조회
- ⑧ **보고서** : 각종 보고서를 출력함.
- ⑨ **통계** : 업체별, 장비별, 항목별 이력 건수 및 금액의 기간별 통계를 표 및 그래프로 보여줌
- ⑩ **환경설정** : 프로그램 사용자, DB경로, 프로그램 인증 등 프로그램 사용에 필요한 환경을 설정함.

2) 프로그램 입력 순서

가) 실제 장비설치 작업순서 (고객입력 -> 장비제원입력 -> 입고 -> 설치)

- ① 고객과 장비 정보를 입력 (고객관리창, 장비제원창, 또는 신규설치창에서 직접입력)
- ② 입고에서 생산 또는 입고장비를 회사 창고에 입고함. (이 과정을 건너뛰고 바로 설치정보를 입력할 수 있음)
- ③ 재고리스트에서 [설치]할 장비를 선택한 후 [설치]버튼을 눌러 설치정보를 입력하거나 또는 [설치]창을 열고 고객 및 장비를 검색하여 직접 설치정보를 입력함.

- 같은 고객 및 장비정보로 여러대의 설치를 입력할 수 있습니다.

(예를 들어 냉장고가 장비라면 여러곳에 냉장고를 설치할 수 있습니다.)

나) 실제 A/S 작업순서 (A/S 접수 -> 작업지시 -> A/S이력입력 -> 수금입력)

- ① A/S접수창을 열고 [신규]버튼을 눌러 접수내역을 입력
 - ② A/S접수창에서 입력된 A/S접수 내역을 선택하고 [작업지시]버튼을 눌러 “담당자” 할당
 - ③ 메인 창에서 설치정보를 선택하고 [이력입력]버튼을 눌러 이력정보를 입력합니다.
- ☞ **기 작업내역이 엑셀파일로 있다면 위 과정은 엑셀파일을 불러와 한번에 쉽게 입력할 수 있습니다.**

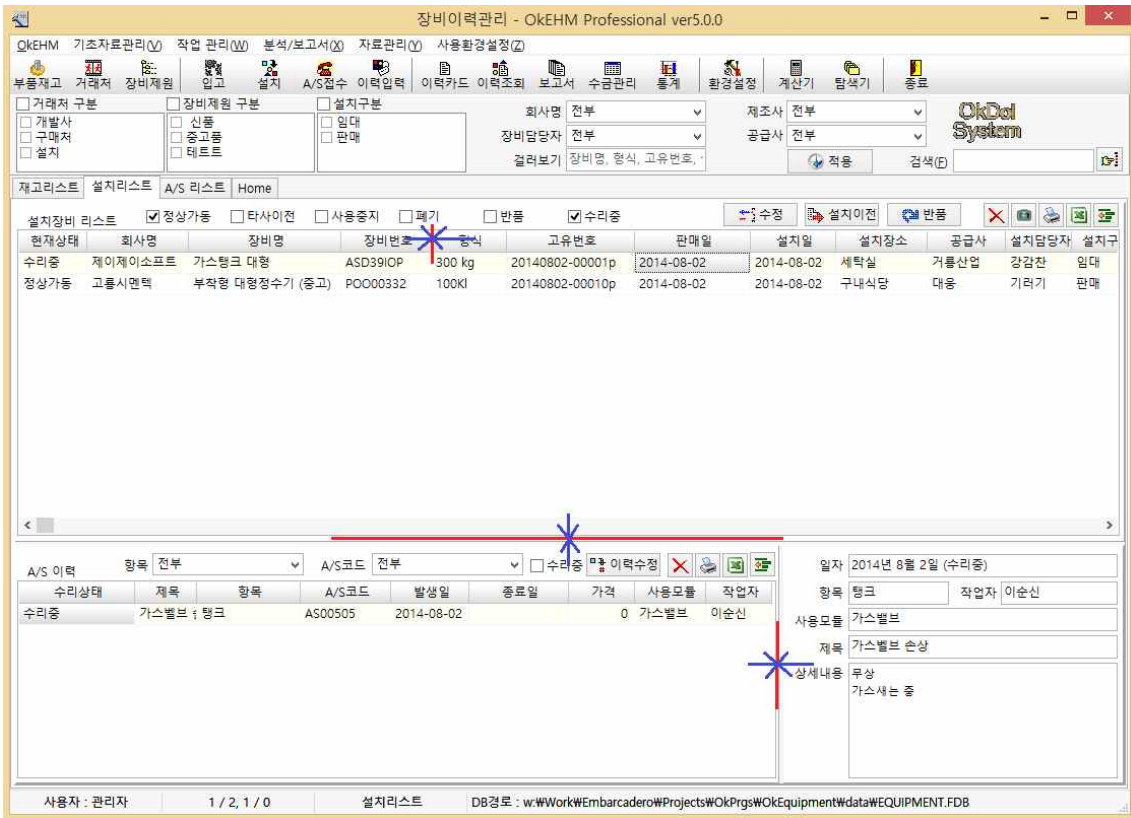
(기초작업 -엑셀파일로 불러다입력(고객자료, 장비정보자료, 설치내역자료) 내용 참조)

3. 기본 공통 기능

1) 작업창의 크기 조정 및 위치저장

아래 화면에서 빨간색 위치에 마우스를 클릭하여 각 영역의 크기를 조정하실 수 있습니다.

SnS-EHM는 사용하시던 환경이 저장되어 다음에 다시 작업을 시작할 때 최종작업하던 창의 크기 및 필드크기가 그대로 적용됩니다. (모든 창 동일)



2) 자료의 정렬(정방향, 역방향)

SnS-EHM의 모든 리스트는 리스트의 타이틀 부분을 클릭하여 해당 항목을 대상으로 정방향 또는 역방향 정렬할 수 있습니다.

다중정렬을 원할 경우에는 순차적으로 정렬하면 다중 정렬됩니다.

예를 들어 회사명(1차정렬), 장비명(2차정렬), 일련번호(3차정렬) 하고자 하는 경우 ①일련번호 클릭 ②장비명 클릭 ③ 회사명 클릭 하면 됩니다.

타이틀 부분을 클릭하면 정방향으로 정렬되며 한번 더 클릭하면 역방향으로 정렬됩니다.

장비명	회사명	형식	일련번호	고객사 일련번호	설치일	설치장소	공급사	설치담당자
독수리골드S/T	대우제철		KK-23048	JHHD-9879	2012-09-	5층 복도		김유신
로고D-링25mm흑니켈	서보통상		235432423	32432	2012-09-	10층 배관실		기록운
독수리(소) 니켈	영신금속		345432534HH	KHY-2384	2012-09-	3층 복도		홍길동

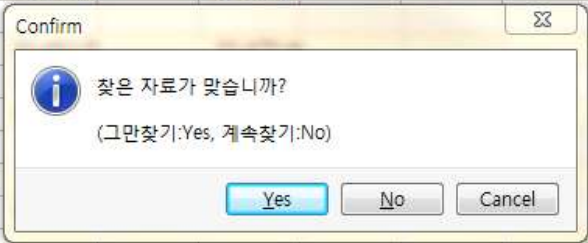
3) 자료 검색 및 필터링

SnS-EHM에서 모든 항목 내용은 문자열로 검색할 수 있으며, 특정 문자열이 들어 있는 자료만 볼

수 있도록 필터링 할 수 있습니다.

가) 자료검색

입처	성산정밀	031-737-	031-737-
입처	성신조각		
입처	소망상사	02-2231-	02-2231-
입처	신안금속		
입처	신영광 파		
입처	에스비주일		
입처	영신금속		
입처	영흥금속		
입처	원광다이카		
입처	원업상사		
입처	원명금속		
입처	유승콤플러	02-444-9	010-3212



- ① 검색창에 검색할 내용을 넣고 엔터키를 치거나 우측 버튼을 클릭합니다.
- ② 검색할 내용으로 위치가 이동합니다.
- ③ 찾는 자료가 맞는지 확인하는 창이 열립니다. [Yes] 또는 [Cancel]버튼을 누르면 검색이 종료됩니다. [No]버튼을 누르면 계속해서 검색합니다.

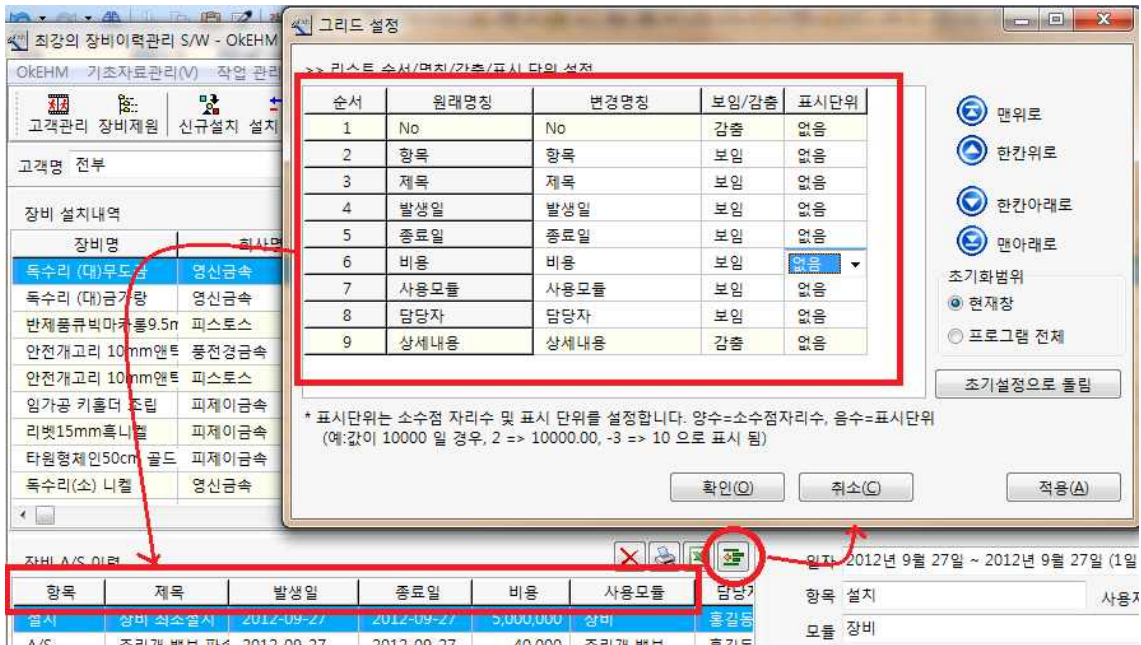
나) 필터링

고객관리	장비제원	신규설치	설치변경	이력입력	이력수정	이력카드	보고서	통계	환경설정	계산기	탐색기	종료
고객명	전부	장비구분	전부	Filter	안전							
장비 설치내역												
장비명	회사명	형식	일련번호	고객사 일련번호	설치일	설치장						
안전개 고리 10mm엔트	웅진경금속		HH8423-2323	98329PP-kK	2012-09-27	옥상위						
안전개 고리 10mm엔트	피스토스		HH93280	KK3232i	2012-09-27	조타실						

Filter 창에 보고싶은 특정문자열을 입력한 후 엔터키를 입력하거나 우측 버튼을 클릭합니다. 아래 리스트에 입력된 특정문자열이 들어있는 자료만 리스트 됩니다.

☞ 필터링 기능은 통상적으로 품번, 품명, 규격 필드에서만 추출되도록 되어 있습니다.

4) 리스트의 순서, 감춤, 항목의 제목 설정



- ① 우측 하단(리스트에 따라서 위에 있는 경우도 있음)의 그리드(리스트) 설정버튼을 클릭합니다.
- ② 그리드의 각 제목 및 보이거나 감춤여부 그리고 숫자항목인 경우 표시단위를 어떻게 할 것인지 등을 설정합니다.
- ③ 표시단위는 숫자 항목에만 적용되며, 소숫점 자리수, 또는 금액이 큰 경우 단위를 지정할 수 있습니다.
- ④ 위와 같이 설정한 경우 아래 화면처럼 그리드 타이틀 내용이 변경됩니다.

이 정보는 “REG.CFG” 파일에 저장됩니다. 따라서 SnS-EHM를 여러 PC에서 사용하고 있을 때 위에 설정된 내용을 모든 PC에 모두 적용하고 싶다면 설정을 마친후 설정한 PC의 SnS-EHM 폴더에 있는 “REG.CFG” 파일을 다른 PC의 SnS-EHM 폴더에 복사해 덮어씌우면 됩니다.

5) 리스트의 엑셀파일에 저장 및 인쇄

SnS-EHM의 모든 리스트들은 보고 있는 그대로 엑셀파일에 저장하거나 종이에 인쇄할 수 있습니다.



엑셀저장 / 인쇄 버튼

위와 같이 조회 후 [인쇄] 버튼을 누르면 아래와 같이 인쇄됩니다.

[엑셀저장] 버튼을 누르면 보고있는 화면과 동일한 내용이 엑셀파일에 저장됩니다.

Preview

Print Save Load Page Width Full Page Show 1" Grid Close

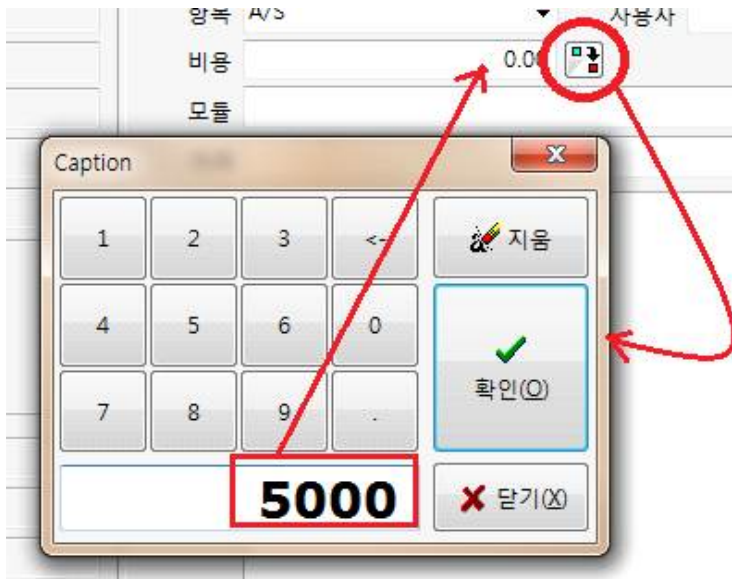
장비 설치내역

장비명	회사명	형식	일련번호	고객사 일련번호	설치일	설치장소	공급사	설치담당자
특수리 (대)무도굴	영신굴속	형식없는곳	AA1232-223	PK-129930	2012-09-27	식당	신안굴속	홍길동
특수리 (대)금가람	영신굴속		AA1232-2234	PK-129931	2012-09-10	식당		홍길동
반계굴류빅마카롱 9.5mm	피스트스		HH84723-2323	98329PP-k	2012-09-27	육상		이윤신
안전개고리 10mm엔티5	불전영굴속		HH8423-2323	98329PP-kK	2012-09-27	육상위		이윤신
안전개고리 10mm엔티5	피스트스		HH93280	KK3232i	2012-09-27	조타실		이성계
입가울 카플러 조립	피제이굴속		JJ-2384709	2390820230	2012-09-27	식수실		이성계
리벳15mm 록니켈	피제이굴속		HH23490	HK3294PP	2012-09-27	변전실		이성환
타원형제인50cm 굴드	피제이굴속		JJ-940920	0938410324092	2012-09-27	육상		이윤신
특수리 (소) 니켈	영신굴속		345432534HH	KHY-2384	2012-09-27	3층 복도		홍길동
특수리 굴드5/T	대주제인		KK-23048	JHD-9879	2012-09-27	5층 복도		김유신
트고D-틸25mm 록니켈	서보통상		235432425	32432	2012-09-27	10층 배관실		기록운

11건

6) 숫자의 입력

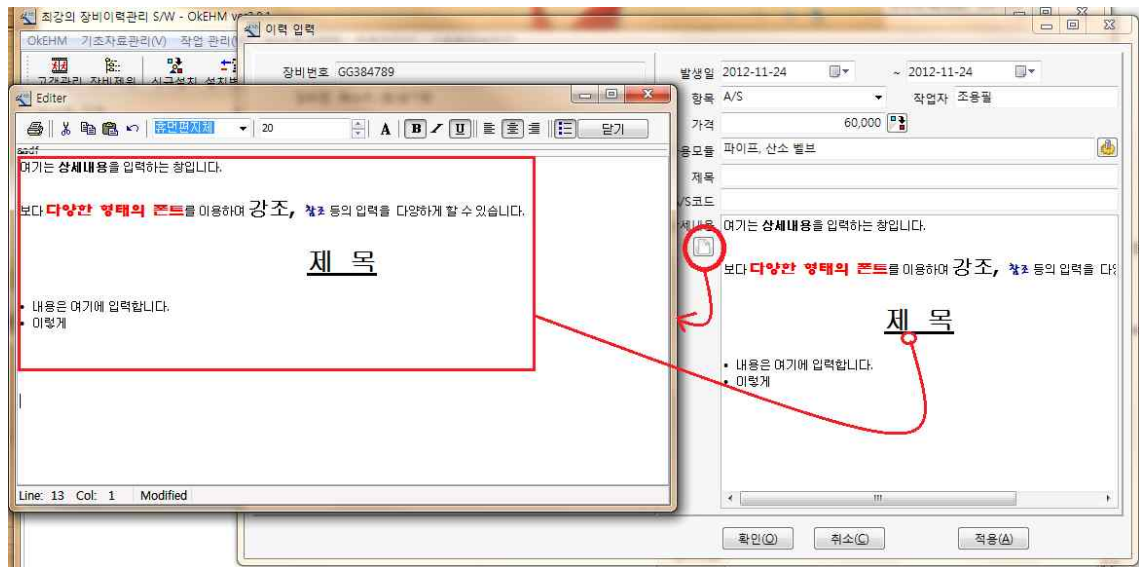
SnS-EHM의 모든 숫자 입력창에서 숫자의 입력은 키보드와 마우스 둘 다를 이용할 수 있습니다.



7) 메모(비고, 상세제원 등)항목의 편집

각각의 메모형 항목은 워드처럼 속성을 주어 입력할 수 있습니다.

- ① 메모 입력칸 옆에 있는 노트아이콘(📄)을 클릭합니다.



② 메모 내용을 편집한 후 [닫기] 버튼을 누릅니다.

기초작업

1. 고객정보 입력

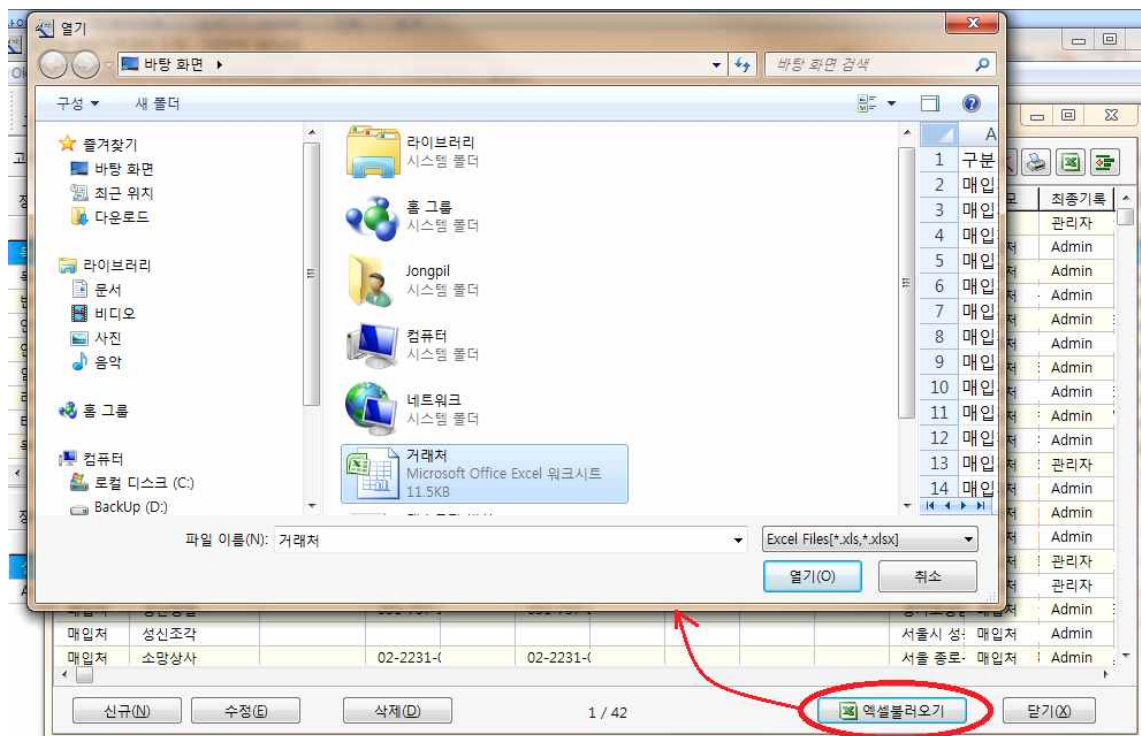
고객관리창을 열고 고객정보를 입력합니다.

고객의 입력은 직접 입력하는 방법과 엑셀파일을 이용하여 한번에 입력하는 방법이 있습니다.

1) 엑셀파일을 불러다 입력

① 거래처 관리 창을 엽니다.

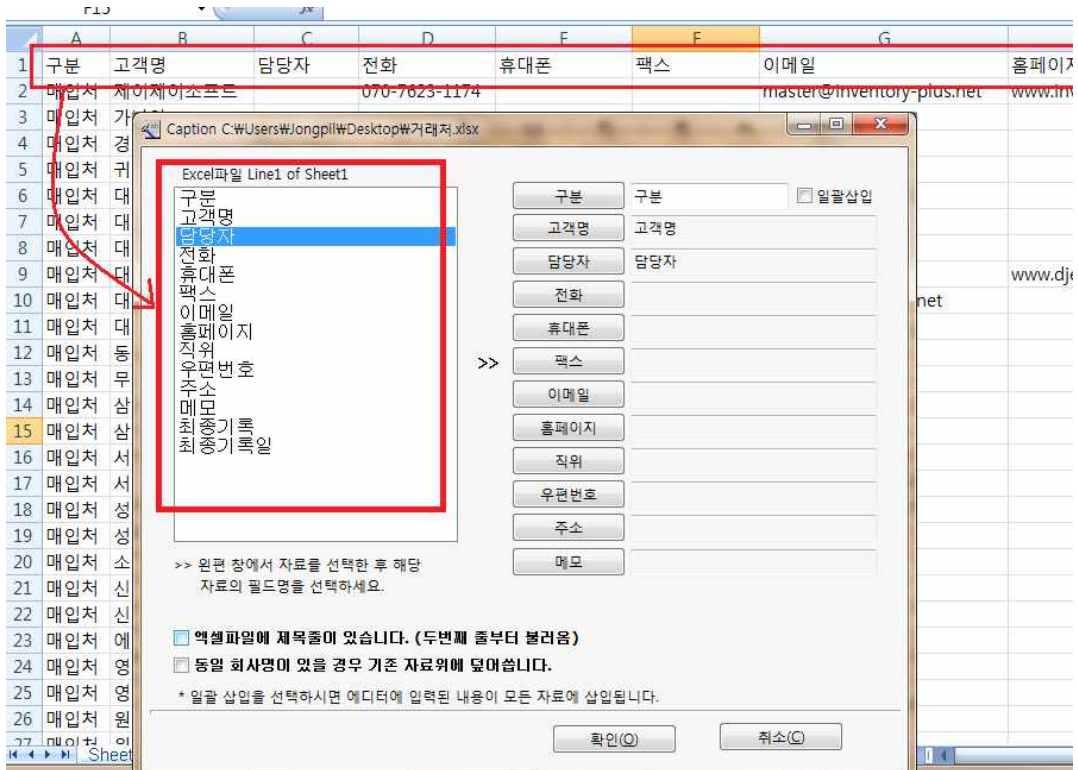
② [엑셀 불러오기] 버튼을 눌러 불러올 엑셀파일을 선택합니다.



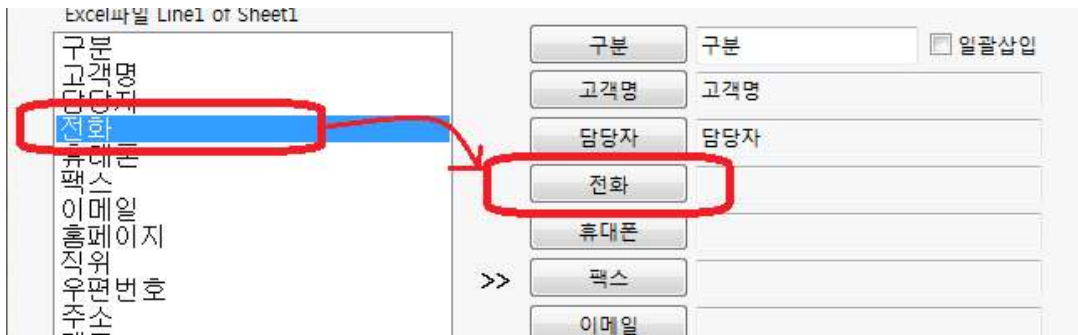
☞ 엑셀파일은 수식등을 포함할 수 없습니다.

엑셀파일을 불러오기 전에 불러올 자료만으로 파일을 만들어 놓으면 불러올 때 편리합니다.

③ 엑셀파일의 첫줄이 불러오기 창의 좌측에 세로로 표시됩니다.



- ④ 왼쪽창의 항목을 선택하고 선택한 항목에 해당하는 버튼을 누릅니다.
 왼쪽창의 항목 내용이 오른쪽 버튼옆의 창에 표시되면 선택이 된 상태입니다.
 만약 다시 선택하려면 항목명과 버튼을 다시 누르면 됩니다.

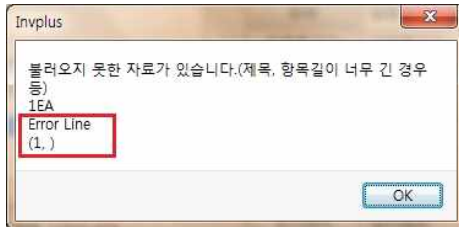


☞ 구분 항목은 엑셀 내용과 관계없이 사용자가 직접 입력할 수 있습니다
 예를 들어 구분 항목 창에 “고객” 를 입력하고 [일괄삽입] 체크박스를 체크하면 불러오는 전체 자료의 구분 항목이 “고객” 값을 가지게 됩니다.

- ⑤ 불러오기 화면아래 [엑셀파일에 제목줄이 있습니다...]를 체크하면 엑셀파일에서 맨 위줄은 불러오지 않습니다. 엑셀의 맨 위줄을 제목으로 사용하시는 경우 체크하시기 바랍니다.
 ⑥ [동일 회사명이 있을 경우 기존 자료위에 덮어씌웁니다]를 체크하면 이미 입력된 자료에 같은 회사명이 있을 경우 엑셀파일 내용으로 대체됩니다. 만약 체크하지 않으면 엑셀파일 자료는 입력되지 않고 무시됩니다.
 ⑦ 항목을 모두 선택하였으면 [확인]버튼을 누릅니다.

만약 항목이 DB에 저장될 수 없는 내용(각 항목의 제목 라인같은 경우)이거나 항목의 길이가 DB의 최대 길이보다 긴 경우 입력이 되지 않을 수 있습니다.

이때는 화면에 불러오지 못한 라인을 표시해 줍니다. 엑셀파일에서 해당 라인을 확인하시고 수정 후 다시 불러오시면 됩니다.



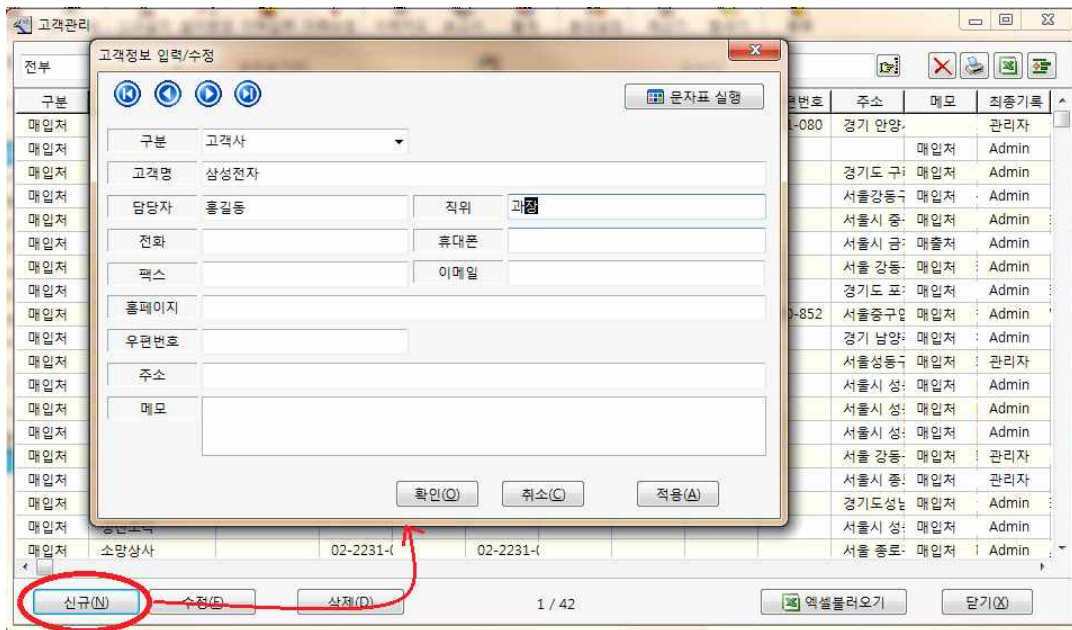
이 화면은 엑셀의 첫 번째줄이 제목이어서 불러오지 못하였다는 메시지입니다.

2) 직접 입력

① 고객관리 창의 좌측하단의 [신규]버튼을 클릭합니다.

② 고객입력 창에 정보를 입력하고 [확인] 또는 [적용]버튼을 누릅니다.

이때 저장하고 계속 입력하려면 [적용]버튼을 누르고 저장하고 창을 닫으려면 [확인]버튼을 누릅니다.



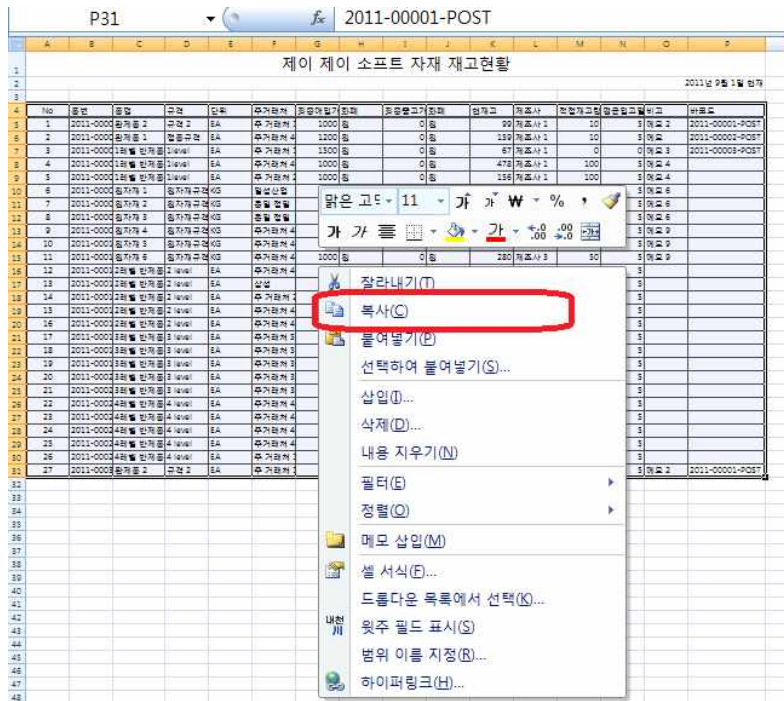
3) 수정

① 수정 할 자료를 선택한 후 [수정] 버튼을 누릅니다.

4) 삭제

고객자료는 프로그램에서 기반이 되는 매우 중요한 자료이므로 실수로 모두 삭제되는 상황을 방지하기 위해 다중삭제 및 전체삭제 기능을 지원하지 않습니다.

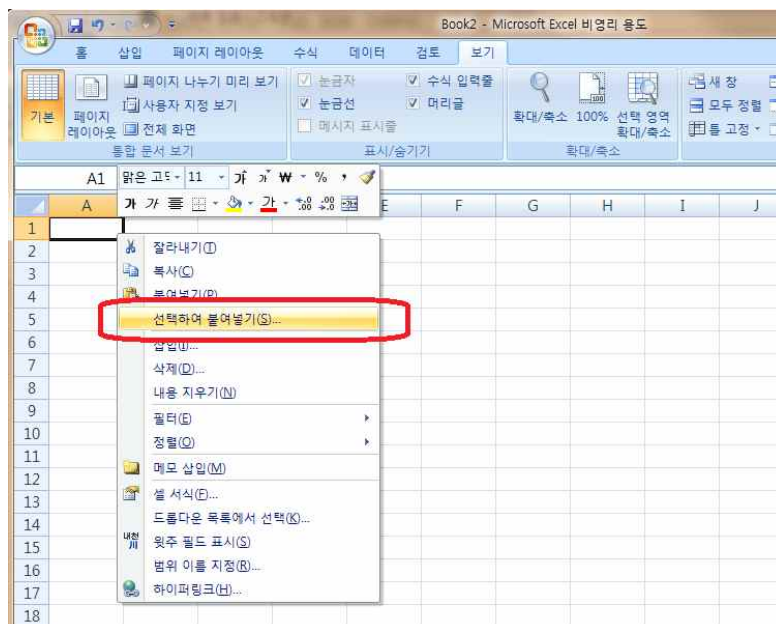
① 리스트에서 삭제할 자료를 선택합니다.



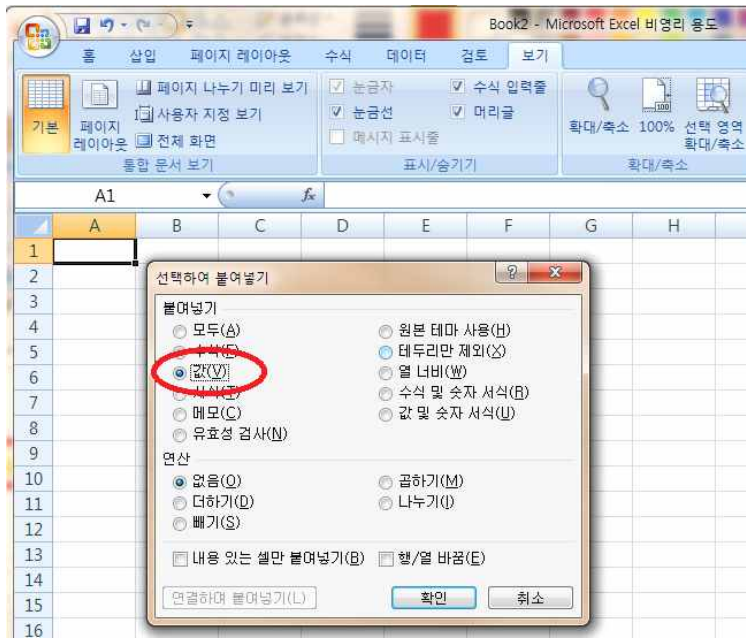
② 엑셀 파일의 메뉴에서 새로 만들기를 선택해 엑셀파일을 새로 생성합니다.



③ 팝업메뉴에서 [선택하여 붙여 넣기]를 선택합니다.



④ 선택하여 붙여넣기 창에서 [값]을 선택한 후 [확인]버튼을 누릅니다.

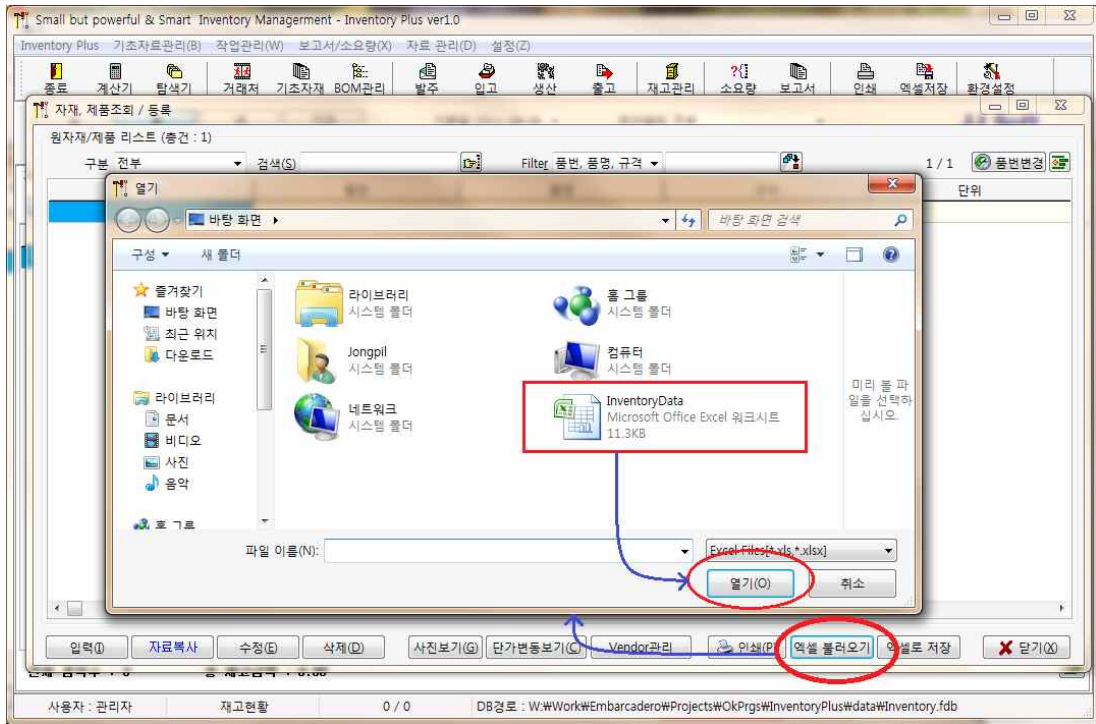


⑤ 정상적으로 만들어진 엑셀파일은 아래와 같습니다.

	A	B	C	D	E	F	G	H	I	J	K	L	M	N	O	P	Q	R
1	No	품번	품명	규격	단위	주거래처	최종매입가	과목	최종출고가	과목	현재고	제조사	적정재고	통용공급고	일비고	바코드		
2	1	2011-0000	완제품 2	규격 2	EA	주거래처	1000 원		0 원		99	제조사 1	10	5	메모 2	2011-00001-POST		
3	2	2011-0000	완제품 1	정물규격	EA	주거래처	1200 원		0 원		159	제조사 1	10	5	메모	2011-00002-POST		
4	3	2011-0000	1라벨	반저 1level	EA	주거래처	1500 원		0 원		67	제조사 1	0	0	메모 3	2011-00003-POST		
5	4	2011-0000	1라벨	반저 1level	EA	주거래처	1000 원		0 원		478	제조사 1	100	5	메모 4			
6	5	2011-0000	1라벨	반저 1level	EA	주거래처	1000 원		0 원		156	제조사 1	100	5	메모 4			
7	6	2011-0000	원자재 1	원자재규격 KG	KG	동일정밀	1000 원		0 원		840	제조사 3	50	5	메모 6			
8	7	2011-0000	원자재 2	원자재규격 KG	KG	동일정밀	1000 원		0 원		600	제조사 3	50	5	메모 6			
9	8	2011-0000	원자재 3	원자재규격 KG	KG	동일정밀	1000 원		0 원		900	제조사 3	50	5	메모 6			
10	9	2011-0000	원자재 4	원자재규격 KG	KG	주거래처	1000 원		0 원		100	제조사 3	50	5	메모 9			
11	10	2011-0001	원자재 5	원자재규격 KG	KG	주거래처	1000 원		0 원		900	제조사 3	50	5	메모 9			
12	11	2011-0001	원자재 6	원자재규격 KG	KG	주거래처	1000 원		0 원		280	제조사 3	50	5	메모 9			
13	12	2011-0001	2라벨	반저 2 level	EA	주거래처	1000 원		0 원		100	제조사 3	50	5				
14	13	2011-0001	2라벨	반저 2 level	EA	삼성	1000 원		0 원		110	제조사 3	50	5				
15	14	2011-0001	2라벨	반저 2 level	EA	주거래처	1000 원		0 원		100	제조사 3	50	5				
16	15	2011-0001	2라벨	반저 2 level	EA	주거래처	1000 원		0 원		140	제조사 2	50	5				
17	16	2011-0001	2라벨	반저 2 level	EA	주거래처	1000 원		0 원		100	제조사 2	50	5				
18	17	2011-0001	3라벨	반저 3 level	EA	주거래처	1000 원		0 원		100	제조사 5	50	5				
19	18	2011-0001	3라벨	반저 3 level	EA	주거래처	1000 원		0 원		100	제조사 5	50	5				
20	19	2011-0001	3라벨	반저 3 level	EA	주거래처	1000 원		0 원		100	제조사 5	50	5				
21	20	2011-0001	3라벨	반저 3 level	EA	주거래처	1000 원		0 원		100	제조사 5	50	5				
22	21	2011-0001	3라벨	반저 3 level	EA	주거래처	1000 원		0 원		100	제조사 5	50	5				
23	22	2011-0001	4라벨	반저 4 level	EA	주거래처	1000 원		0 원		100	제조사 6	50	5				
24	23	2011-0001	4라벨	반저 4 level	EA	주거래처	1000 원		0 원		100	제조사 6	50	5				
25	24	2011-0001	4라벨	반저 4 level	EA	주거래처	1000 원		0 원		100	제조사 6	50	5				
26	25	2011-0001	4라벨	반저 4 level	EA	주거래처	1000 원		0 원		100	제조사 6	50	5				
27	26	2011-0001	4라벨	반저 4 level	EA	주거래처	1000 원		0 원		100	제조사 6	50	5				
28	27	2011-0001	완제품 2	규격 2	EA	주거래처	1000 원		0 원		0	제조사 1	10	5	메모 2	2011-00001-POST		

나) 엑셀파일 불러다 자료입력하기

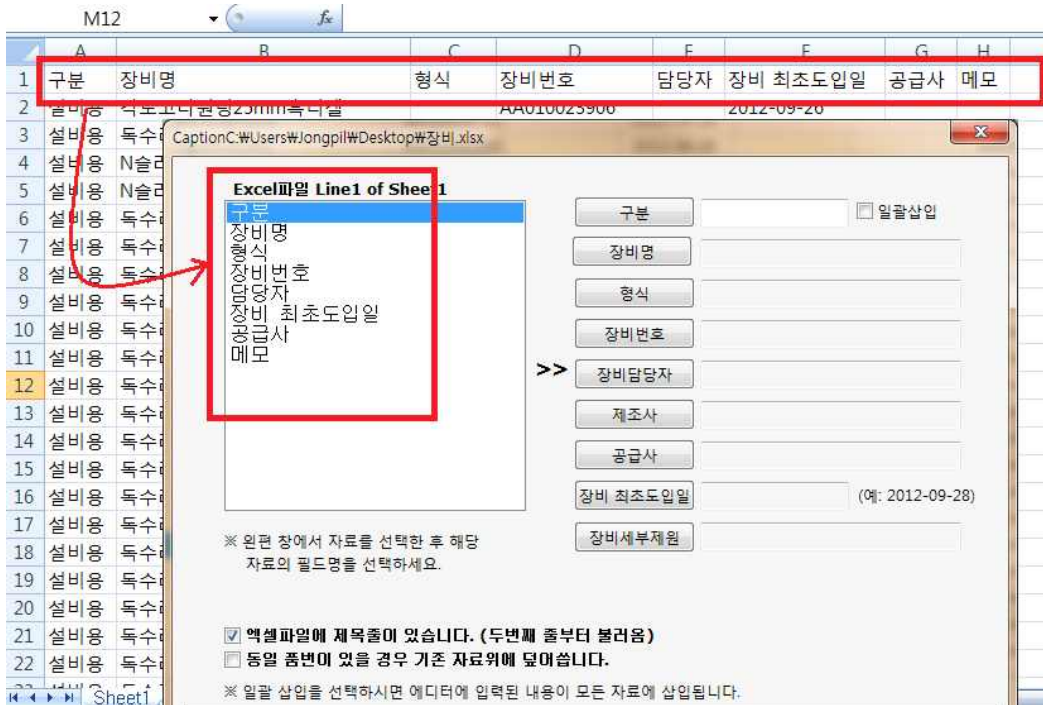
- ① 기초자재창을 엽니다.
- ② [엑셀 불러오기] 버튼을 눌러 불러올 엑셀파일을 선택합니다.



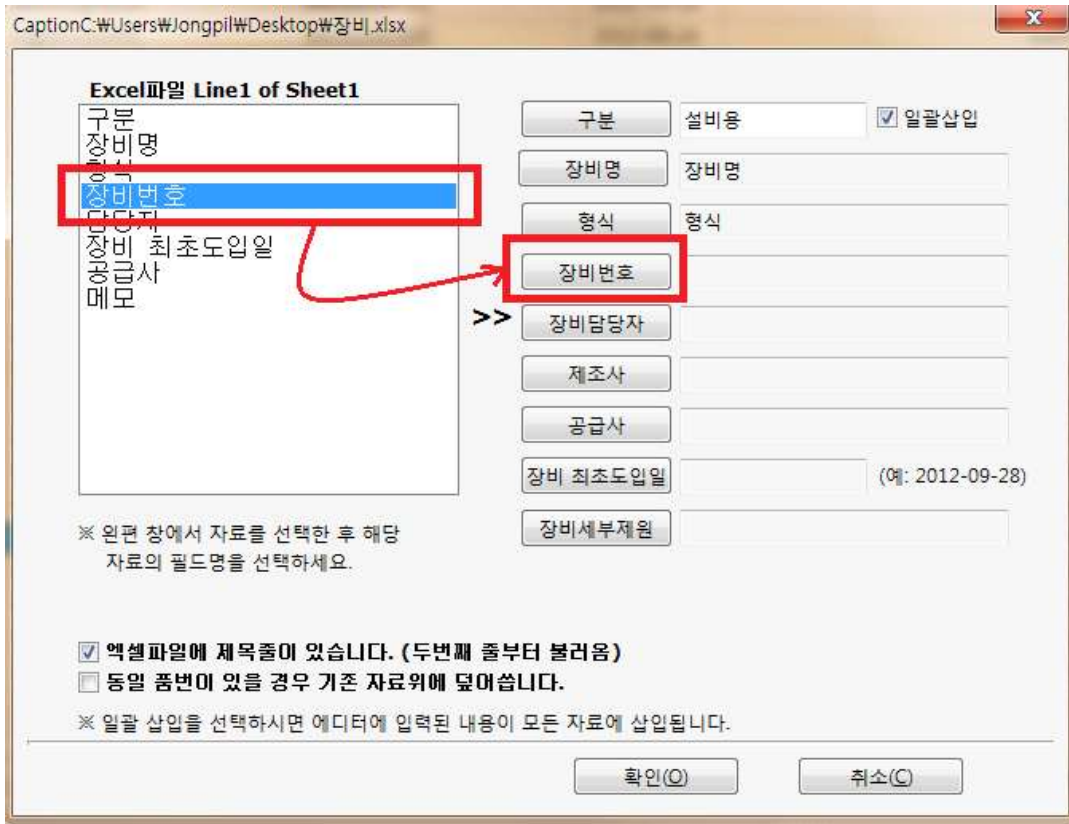
② 엑셀파일은 수식등을 포함할 수 없습니다.

엑셀파일을 불러오기 전에 불러올 자료만으로 파일을 만들어 놓으면 불러올 때 편리합니다.

③ 엑셀파일의 첫줄이 불러오기 창의 좌측에 세로로 표시됩니다.

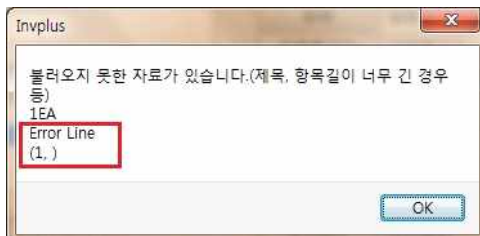


- ④ 왼쪽창의 항목을 선택하고 선택한 항목에 해당하는 버튼을 누릅니다.
 왼쪽창의 항목 내용이 오른쪽 버튼옆의 창에 표시되면 선택이 된 상태입니다.
 만약 다시 선택하려면 항목명과 버튼을 다시 누르면 됩니다.



- ☞ 구분 항목은 엑셀 내용과 관계없이 사용자가 직접 입력할 수 있습니다
 예를 들어 구분 항목 창에 “설비” 를 입력하고 [일괄삽입] 체크박스를 체크하면 불러오는 전체 자료의 구분 항목이 “설비” 값을 가지게 됩니다.

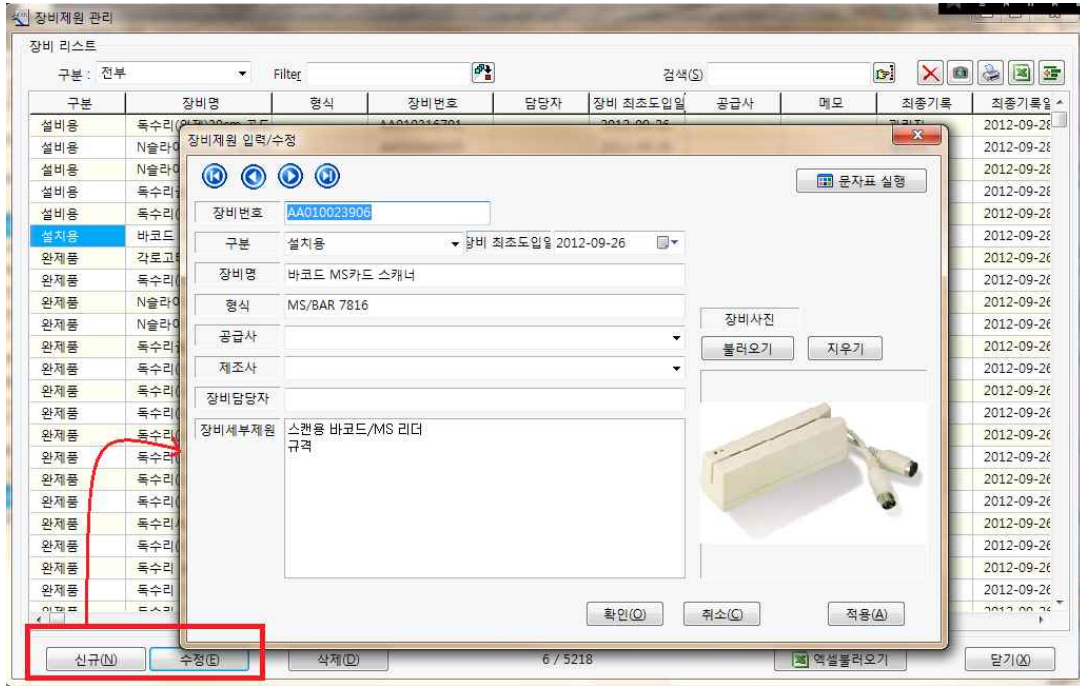
- ⑤ 항목을 모두 선택하였으면 [확인]버튼을 누릅니다.
 ☞ 만약 항목이 DB에 저장될 수 없는 내용(각 항목의 제목 라인같은 경우)이거나 항목의 길이가 DB의 최대 길이보다 긴 경우 입력이 되지 않을 수 있습니다.
 이때는 화면에 불러오지 못한 라인을 표시해 줍니다. 엑셀파일에서 해당 라인을 확인하시고 수정 후 다시 불러오시면 됩니다.



- 이 화면은 엑셀의 첫 번째줄이 제목이어서 불러오지 못하였다는 메시지입니다.

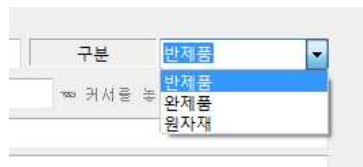
2) 직접 입력

기초자료를 입력하기 위한 가장 기본적인 방법은 기초자재관리 창에서 [입력]버튼을 눌러 입력창을 열고 직접 입력하는 것입니다.



① [신규] 버튼을 누릅니다.

② 내용을 모두 입력합니다. 내용을 입력할 때 콤보박스(구분, 공급사, 제조사, 단위 등)의 내용은 처음 입력할 때는 직접 입력하고,



두 번째 입력부터는 자동 저장되어 선택할 수 있습니다.

③ 제품 사진을 입력하려면 제품이미지의 [불러오기] 버튼을 클릭하여 해당제품의 이미지를 불러오면 됩니다. 이미지를 제거하려면 [지우기]버튼을 클릭하세요



④ 입력도중 특수문자를 입력하려면 [문자표 실행]버튼을 클릭하여 쉽게 입력할 수 있습니다.

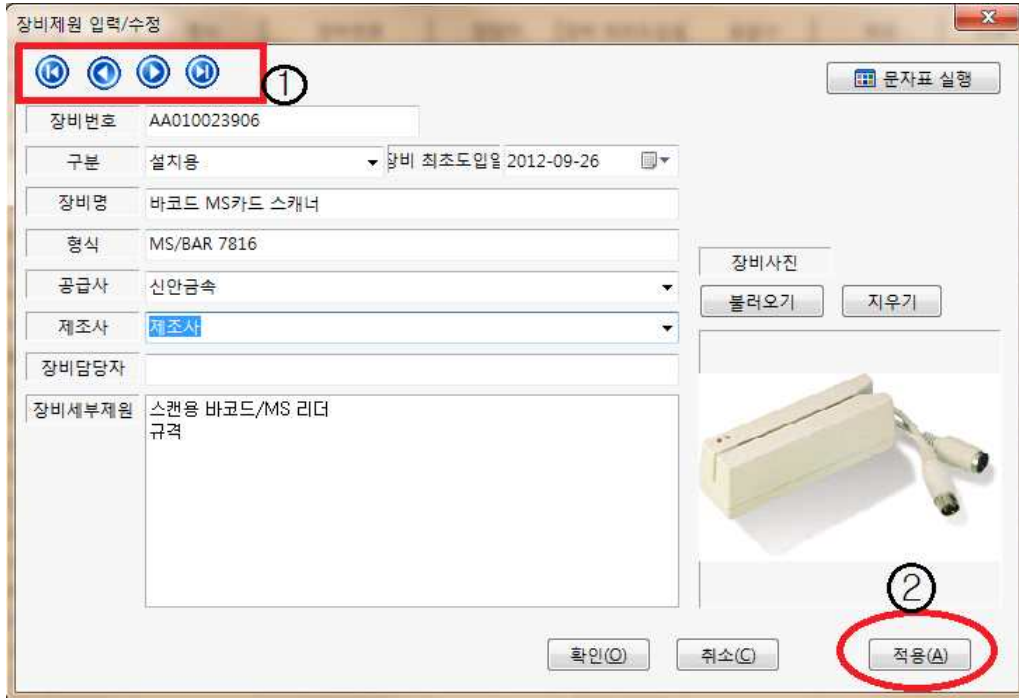


- ⑤ 입력을 마치시려면 [확인]버튼을 계속해서 입력하려면 [적용]버튼을 누릅니다.

3) 수정

기초자재 리스트창에서 수정할 자료를 선택한 후 [수정]버튼을 눌러 자료를 수정합니다.

이 때 좌측 상단의 화살표 버튼을 이용하면 창을 닫지않고 자료를 이동해가며 쉽게 수정할 수 있습니다.



이동버튼(1)을 이용하여 자료를 이동하여 수정하고 [적용]버튼(2)을 눌러 저장

- ① 리스트에서 수정할 자료를 선택합니다.
- ② [수정]버튼을 클릭합니다.
- ③ 내용을 수정한 후 계속 다른 자료를 수정하려면 [적용]버튼을 수정을 마치려면 [확인]버튼을 누릅니다.
- ④ 수정을 적용한 후 다른 자료를 수정하려면 좌측 상단의 화살표를 이용하여 자료를 이동해가며 수정할 수 있습니다.

4) 삭제

장비제원자료는 프로그램에서 기반이 되는 매우 중요한 자료이므로 실수로 모두 삭제되는 상황을 방지하기 위해 다중삭제 및 전체삭제 기능을 지원하지 않습니다.

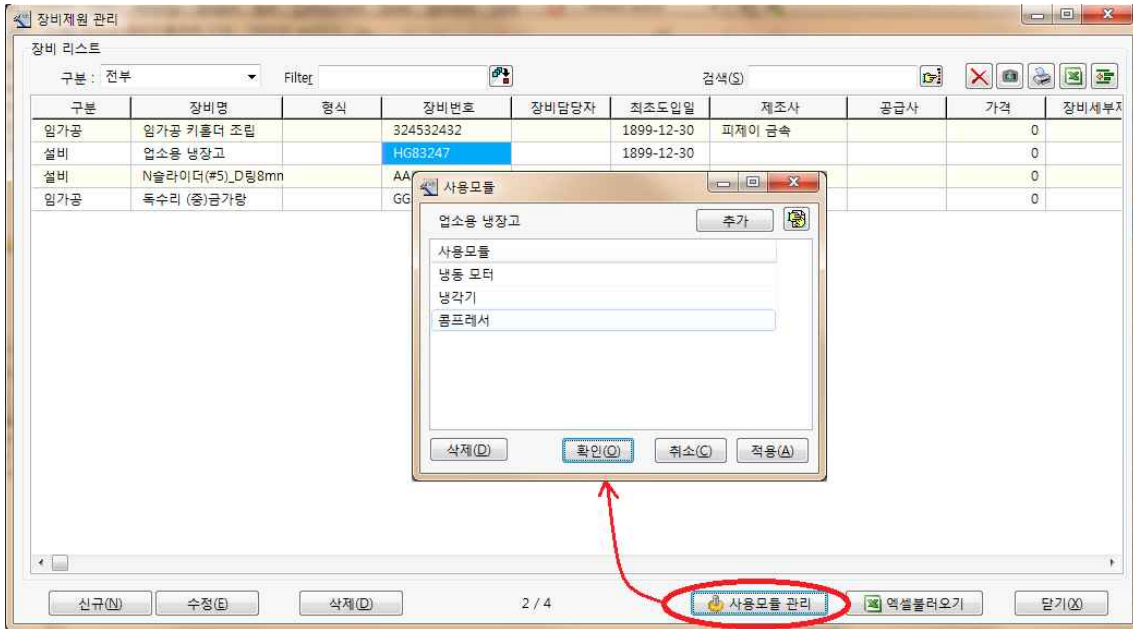
- ① 리스트에서 삭제할 자료를 선택합니다.
- ② [삭제]버튼을 눌러 확인 창이 열리면 [예]를 선택합니다.

☞ 장비자료에서 자료를 삭제하는 경우 다른 기능에서 해당장비명으로 입력된 설치 및 이력자료도 같이 삭제되므로 주의를 요합니다.

5) 사용모듈 관리

각각의 장비에 주로 사용하는 모듈을 등록시켜 놓고 **이력입력 때 쉽게 입력**하고 또한 각 모듈별 사용빈도를 조회함으로써 **재고 조정 및 품질을 관리**할 수 있습니다.

① [사용모듈관리] 버튼을 클릭하여 “사용모듈” 창을 엽니다.



- ② 선택된 장비에서 주로 사용하는 모듈을 직접 입력합니다.
- ③ 새로운 모듈을 추가하려면 [추가]버튼을 누르거나 리스트의 마지막 라인에서 키보드의 아래 화살표키를 누릅니다.
- ④ 입력을 마치면 [적용] 또는 [확인]버튼을 눌러 내용을 저장합니다.
 - ☞ **장 우측 상단의 손가락버튼을 눌러놓으면 사용모듈창의 최상위로 놓을 수 있습니다. 창을 닫았다 열었다 하지않고 최상위에 띄워놓고 장비를 선택하면서 바로 모듈들을 입력할 수 있습니다.**

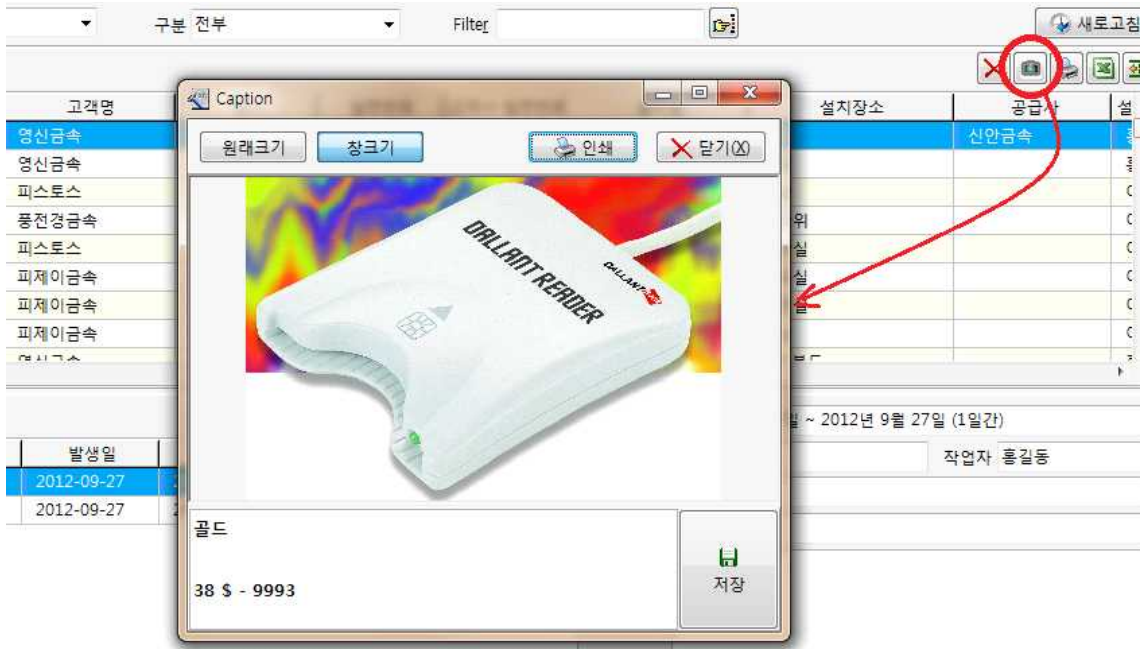
6) 사진/메모 보기

자료 입력때 제품 사진도 같이 입력하였다면 어느 창에서든지 사진을 조회해 볼 수 있습니다.

가) 사진보기

[사진보기]버튼(아래화면 참조)을 누르면 사진창이 열립니다.

- ☞ **사진창을 열어놓은 상태에서 작업하게 되면 어느화면에서든 선택된 장비에 해당하는 사진을 즉시 확인할 수 있습니다.**



☞ [창크기]버튼을 누른 상태에서 창의 크기를 조절하면 사진의 크기를 확대/축소할 수 있습니다.

나) 사진 인쇄

사진 보기 상태에서 [인쇄]버튼을 누르면 사진을 인쇄할 수 있습니다.

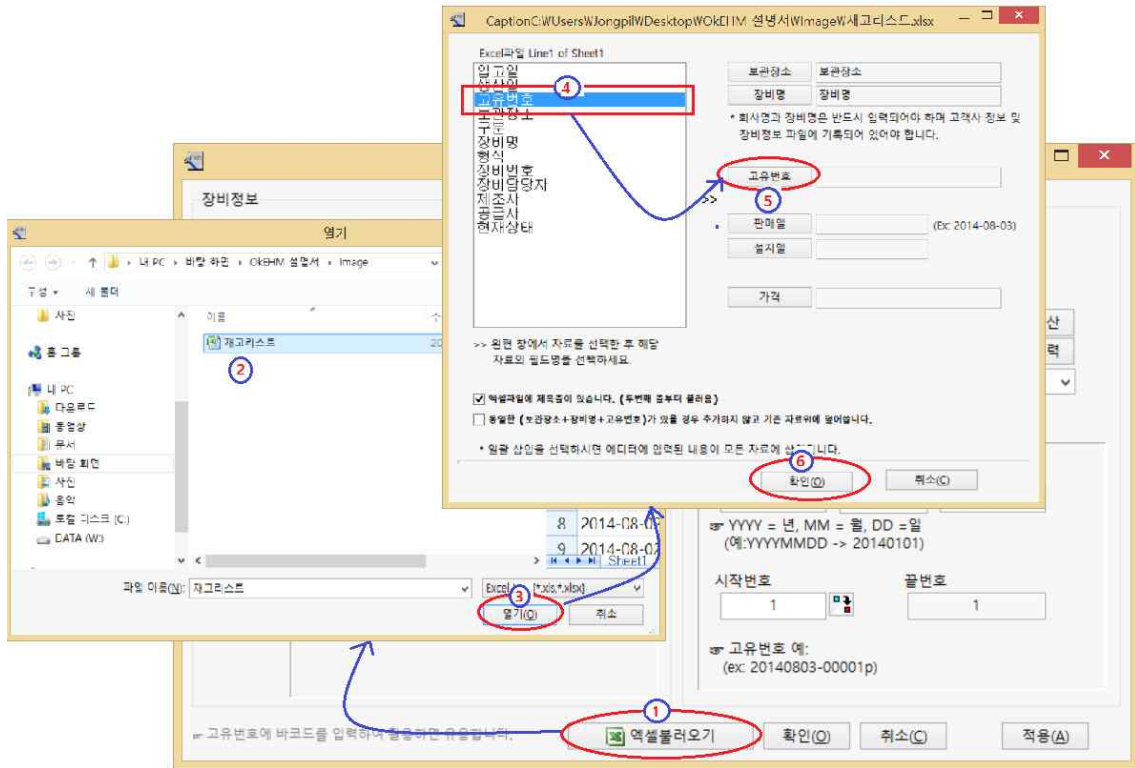
3. 본사 재고(생산 / 입고) 입력

본사 보유 재고량을 입력합니다.

보유 재고리스트에서 선택하여 바로 설치할 수 있습니다.

1) 엑셀파일을 불러다 입력

재고리스트를 엑셀파일을 불러다 한번에 입력할 수 있습니다.



- ① 입고창에서 [엑셀불러오기]버튼을 눌러 파일선택창을 엽니다.
- ② 불러올 엑셀파일을 선택합니다.
- ③ [열기]버튼을 누릅니다. 엑셀불러오기 창이 열리면서 파일의 첫째줄이 왼편에 표시됩니다.
- ④ 각 항목을 지정해줍니다. 왼편에서 항목선택 후 가운데 해당항목의 버튼을 클릭합니다.
- ⑤ 위 4번 작업을 반복하여 항목을 모두 선택합니다. 보관장소, 장비명, 고유번호는 반드시 선택되어야 합니다.
- ⑥ [확인]버튼을 누릅니다.

4. 설치정보 입력

1) 엑셀파일을 불러다 입력

설치 정보도 엑셀파일을 불러다 한번에 쉽게 입력할 수 있습니다.

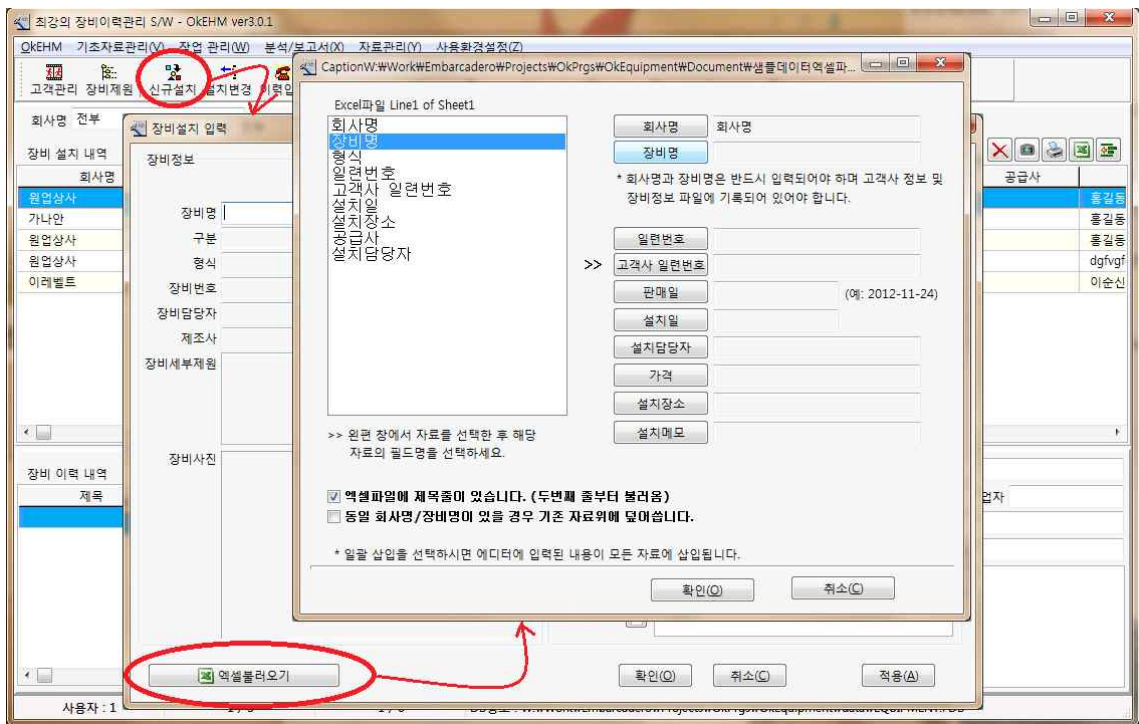
설치정보를 엑셀파일로 입력하는 경우 고객자료와는 고객회사명으로 매칭하여 입력하고, 장비제원과는 장비명으로 매칭하여 입력합니다.

☞ 엑셀파일에서 자료를 불러올 때 고객회사명 또는 장비명이 고객자료 및 장비제원자료에 있다면 해당 자료를 사용하고 없다면 고객자료 및 장비제원자료에 새로 추가합니다.

입력방법 권장순서

1. 고객자료를 엑셀파일로 불러와 입력합니다.
2. 장비제원자료를 엑셀파일로 불러와 입력합니다.
3. 설치정보자료를 엑셀파일로 불러와 입력합니다.

- ① [신규설치] 버튼을 클릭하여 “장비설치 입력 창”을 엽니다.
- ② “장비설치 입력 창”에서 [엑셀불러오기] 버튼을 클릭합니다.



- ③ 설치정보가 저장된 엑셀파일을 열어 각각의 항목을 매칭시킵니다.
(위 고객자료 및 장비제원자료 “엑셀파일 불러와 입력” 항목 참조)

실제 업무하기

1. 장비 입고 / 생산 입력

1) 직접 입력

- ① 장비를 선택합니다.
- ② 장비 입고정보 (생산일, 입고량, 수량 등)을 입력합니다.
- ③ 보관장소를 선택합니다.

☞ 보관장소는 “환경설정-우리회사정보 “에서 입력할 수 있습니다.

- ④ **고유번호는 반드시 입력**되어야 합니다.

☞ **고유번호는 자동으로 입력하거나 수동으로 직접 입력합니다.**

a. 고유번호 직접입력

“고유번호 자동입력” 체크를 없앱니다. [적용] 또는 [확인]버튼을 누르면 입고수량에 따라 입력창이 열립니다.

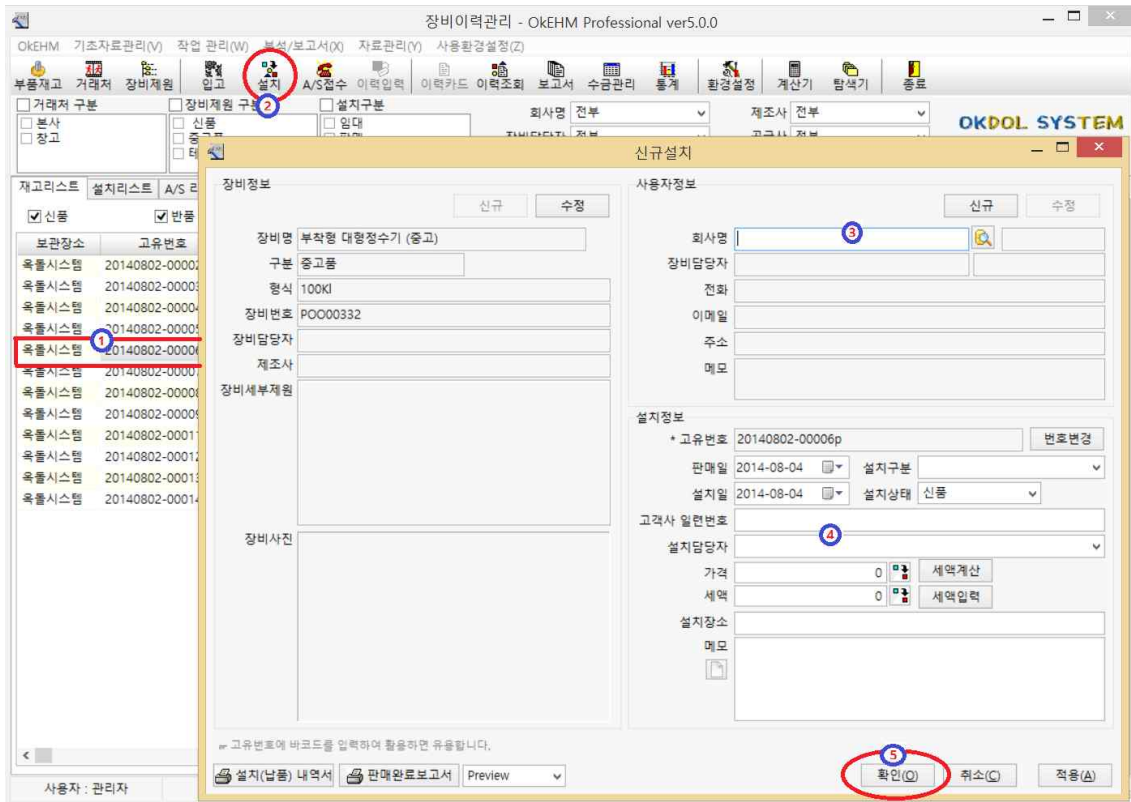
b. 고유번호 자동입력

“고유번호 자동입력”을 체크합니다.

고유번호 생성규칙을 작성합니다. [적용] 또는 [확인]버튼을 누르면 생성규칙에 따라 입고수량만큼 고유번호가 자동으로 생성돼 입력됩니다.

☞ **엑셀파일을 불러와 한번에 쉽게 일괄 입력할 수 있습니다.** “기초작업 -> 3. 본사재고(생산/입고)입력->1) 엑셀파일을 불러다 입력”을 참고하세요.

2) 재고장비 정보 수정



- ① “재고 리스트” 페이지에서 설치하고자 하는 장비를 선택합니다.
- ② 화면상단의 [설치]버튼을 누릅니다. 신규설치 창이 열리며 장비가 선택되어 있습니다.
- ③ 설치하고자 하는 고객사(설치장소)를 선택합니다.
- ④ 상세 설치정보를 입력합니다.
- ⑤ [확인] 또는 [적용]버튼을 눌러 설치입력을 완료합니다.

2) 직접 설치

장비 및 설치장소(고객사)를 선택하여 직접 설치입력

☞ 최초 설치정보를 입력할 때 이미 설치된 장비들의 정보를 엑셀파일로 가지고 있다면 엑셀파일을 불러와 한번에 입력할 수 있습니다. (기초자료입력 - 3.설치정보입력 -1)엑셀자료를 불러와 입력 참조)

- ① 메인창의 “설치리스트” 페이지에서 [신규설치] 버튼을 눌러 설치창을 엽니다.
- ② 장비명에 검색할 장비명의 일부를 입력하여 장비를 검색합니다.
- ③ 검색창이 열리면 설치할 장비를 선택합니다.

장비명	장비번호	장비명	형식
MS	AA010023906	바코드 MS카드 스캐	MS/BAR 7816

장비번호
장비담당자
제조사
장비세부제원

이때 설치하고자 하는 장비가 입력되어 있지 않다면 [신규]버튼을 눌러 입력합니다.

- ④ 고객명에 고객사명의 일부를 입력하여 장비와 마찬가지로 선택합니다.

장비정보

장비명: 바코드 MS카드 스캐너
구분: 설치용
형식: MS/BAR 7816
장비번호: AA010023906
장비담당자:
제조사:
장비세부제원: 스캔용 바코드/MS 리더 규격
장비사진:

고객정보

고객명: 제이제이소프트
담당자:
전화: 070-7623-1174
이메일: master@inventory-plus.net
주소: 경기 안양시 동안구 호계동 555 안양국제유통단지 23-21
메모:

설치정보

판매일: 2012-09-28
설치일: 2012-09-28
일련번호:
고객사 일련번호:
설치담당자:
설치장소:
설치메모:

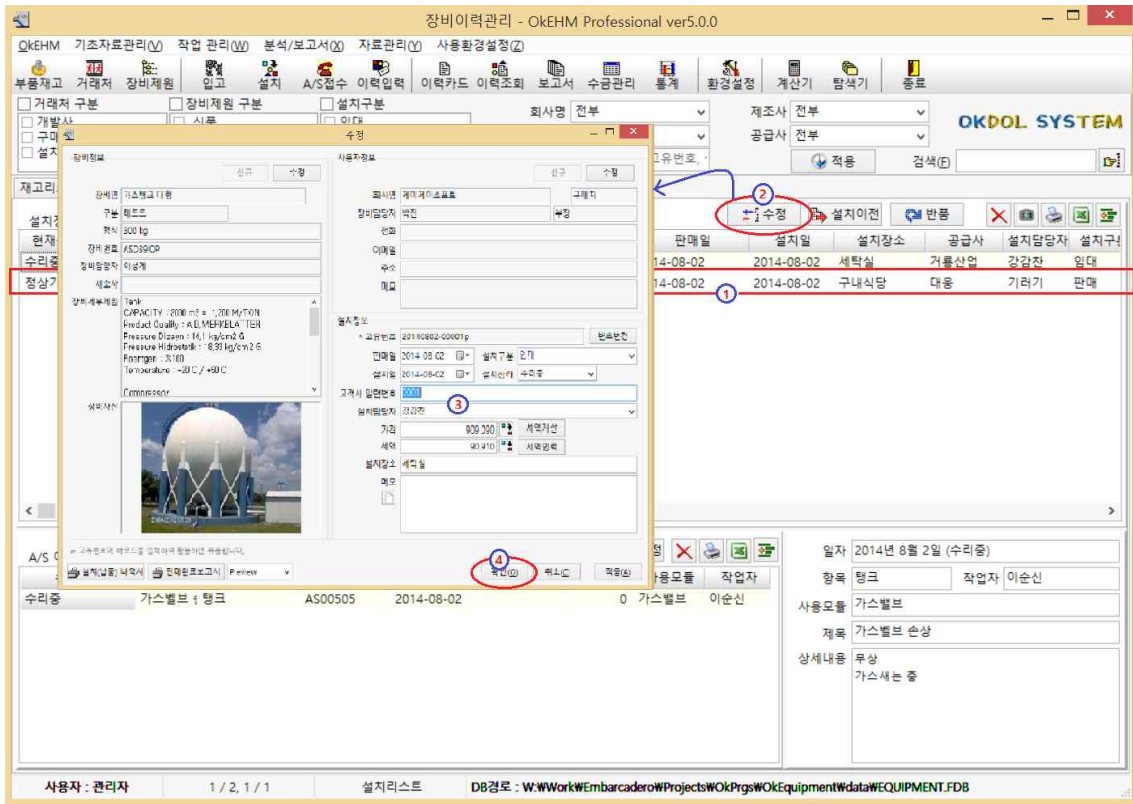
- ⑤ 선택된 장비정보 또는 고객정보 중 변경할 내용이 있다면 [수정]버튼을 눌러 내용을 변경합니다.

- ⑥ 설치정보를 입력한 후 [확인] 또는 [적용]버튼을 눌러 저장합니다.

- 설치정보도 입력으로 관리하고자 한다면 별도로 입력입력을 해야합니다. (3.이력입력 참조)

3. 설치장비 정보수정

입력된 설치정보를 변경하는 기능입니다.

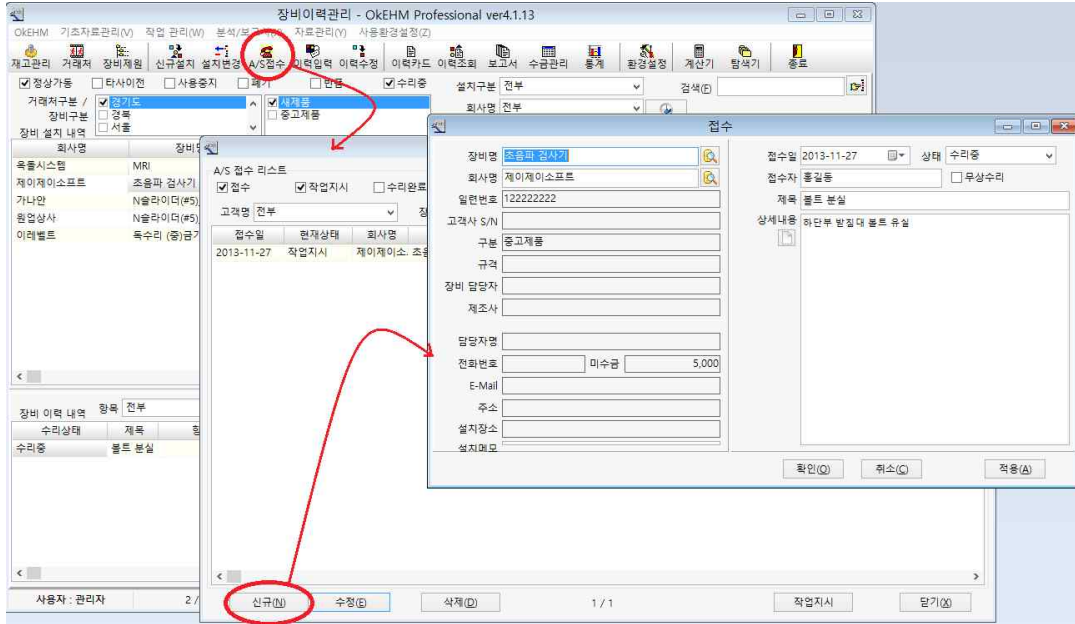


- ① 메인창의 “설치리스트” 페이지에서 설치정보를 변경하고자 하는 장비설치내역을 선택합니다.
- ② [설치변경] 버튼을 눌러 설치창을 엽니다.
- ③ [신규설치] 와 마찬가지로 원하는 정보를 입력(변경)합니다.
- ④ 입력을 마쳤으면 [확인] 또는 [적용]버튼을 눌러 저장합니다.

4. 설치 이전

기 설치된 장비를 다른 회사로 이전 설치합니다.

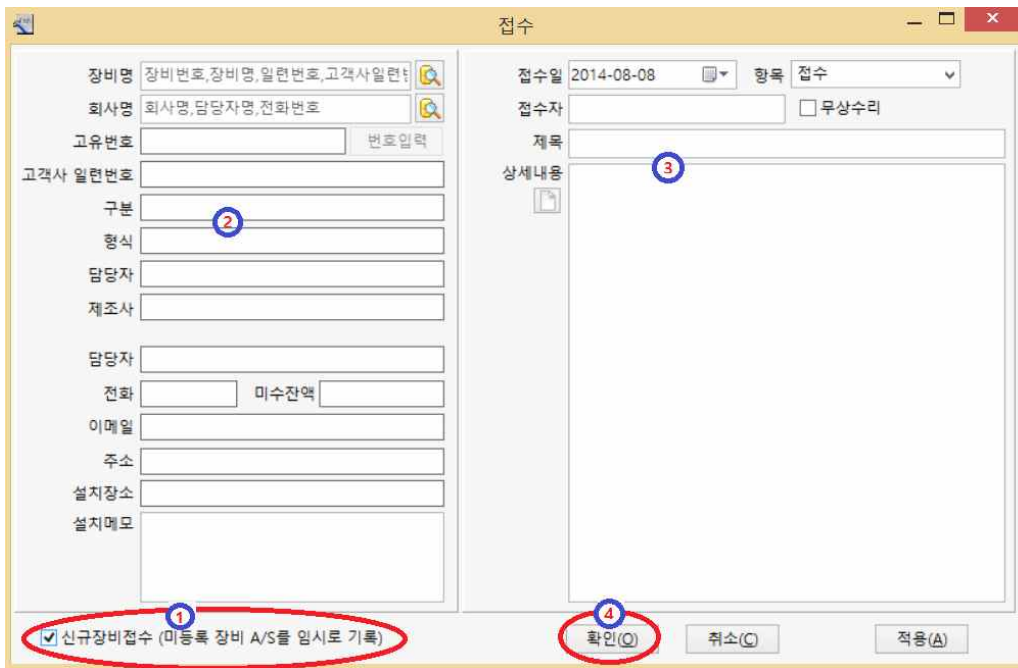
① 메인창에서 [A/S접수]버튼을 클릭합니다. 접수리스트 창이 열립니다.



- ② A/S 접수리스트 창에서 [신규]버튼을 클릭합니다.
 - ③ 접수창에서 장비명 또는 회사명의 일부를 입력하여 접수 장비를 검색합니다.
 - ④ 접수자 및 무상수리여부(추후 변경가능)를 체크한 후 [확인]버튼을 눌러 창을 닫습니다.
 - ⑤ A/S 접수리스트 창에서 [작업지시]버튼을 눌러 작업자에게 직접 작업지시를 할 수 있습니다.
- ☞ A/S 접수없이 직접 A/S이력을 입력할 수도 있습니다.

2) 신규장비접수 (미등록 장비 A/S를 임시로 기록)

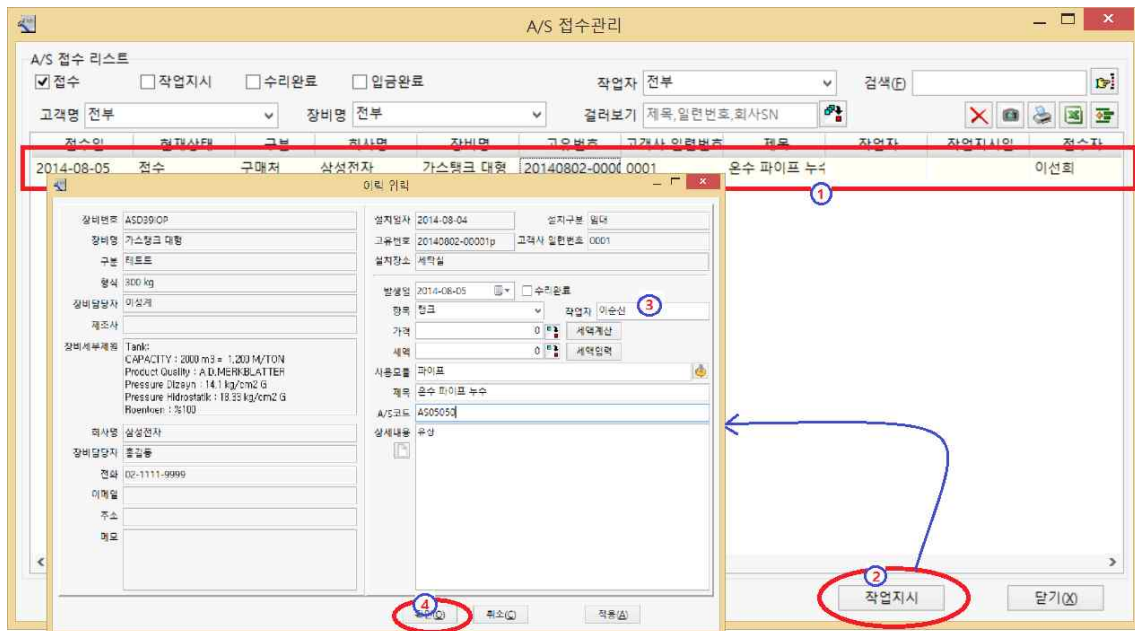
SnS-EHM에 설치로 기록되지 않은 A/S가 접수되었을 때 임시로 A/S를 기록해 놓은 후 추후 장비 정보 및 고객정보, 설치정보를 보완 입력할 수 있다.



- ① 화면하단의 [신규장비접수 (미등록 장비 A/S를 임시로 기록)] 버튼을 클릭
-클릭하면 장비정보, 고객정보, 설치정보를 입력할 수 있도록 입력칸이 활성화됩니다.
- ② 알고있는 장비정보, 고객정보, 설치정보를 입력합니다.
-모르는 부분은 비워두었다가 추후 보완 입력합니다.
- ③ A/S접수 관련 정보를 입력합니다.
- ④ [확인] 또는 [적용]버튼을 눌러 저장합니다.

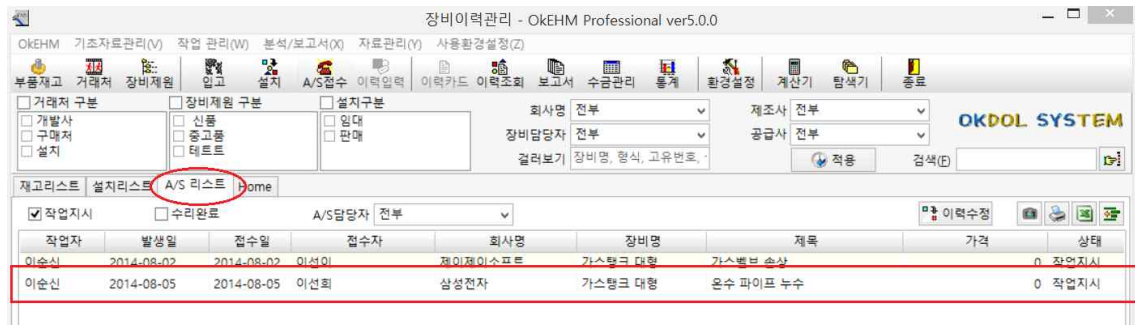
7. 작업(A/S) 지시

A/S접수된 접수리스트에서 작업을 선택해 작업자에게 A/S작업을 할당하고 작업을 지시합니다.



- ① A/S접수 리스트에서 작업 지시할 접수를 선택합니다.
- ② [작업지시] 버튼을 눌러 이력입력창을 엽니다.
- ③ 작업자 및 작업 내용을 입력합니다.
- ④ [확인] 또는 [적용]버튼을 눌러 내용을 저장하고 창을 닫습니다.

👉 **작업지시된 담당자는 메인창의 A/S리스트 페이지에서 자신에게 할당된 작업을 찾을 수 있습니다.**



8. 이력입력

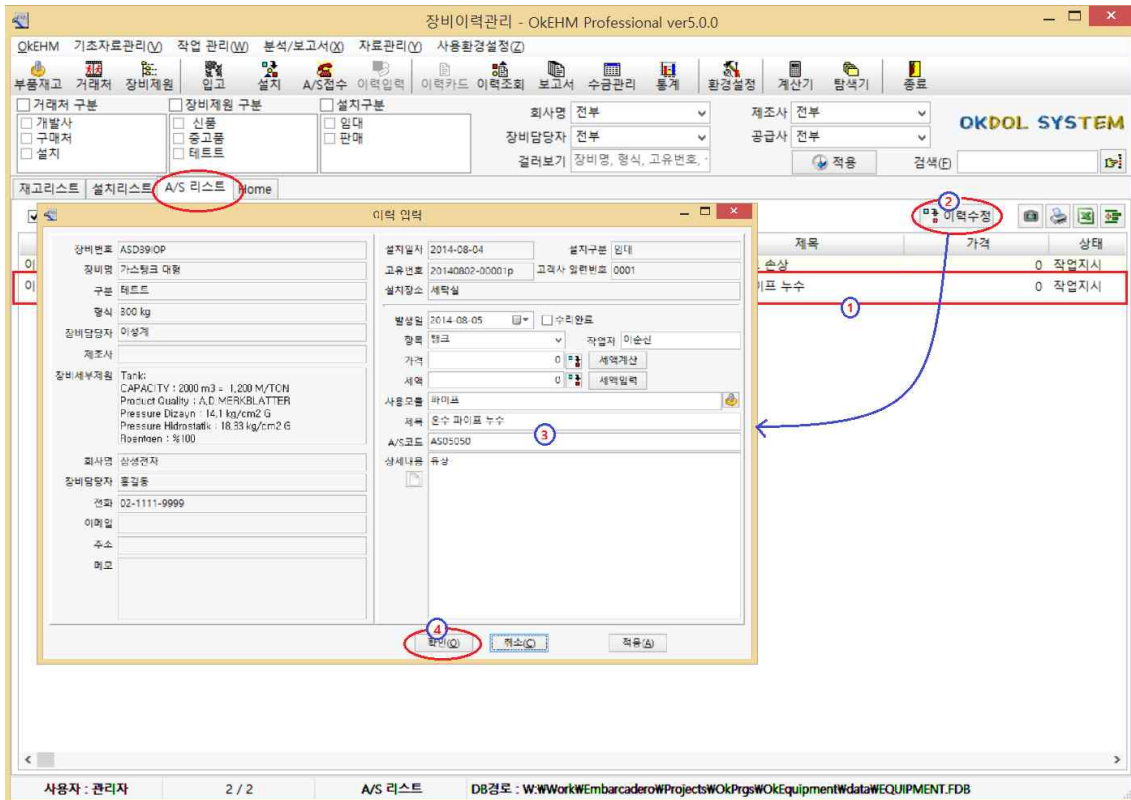
설치, A/S, 개조, 이설, 기타 등의 이력을 입력합니다.

1) A/S리스트에서 할당된 작업을 찾아 입력 (Pro버전사용자)

기 접수되어 작업할당된 내용으로 A/S이력을 입력합니다.

(Basic 버전 사용자는 아래 “2)설치리스트에서 설치정보를 찾아 입력” 항목을 참고하세요.)

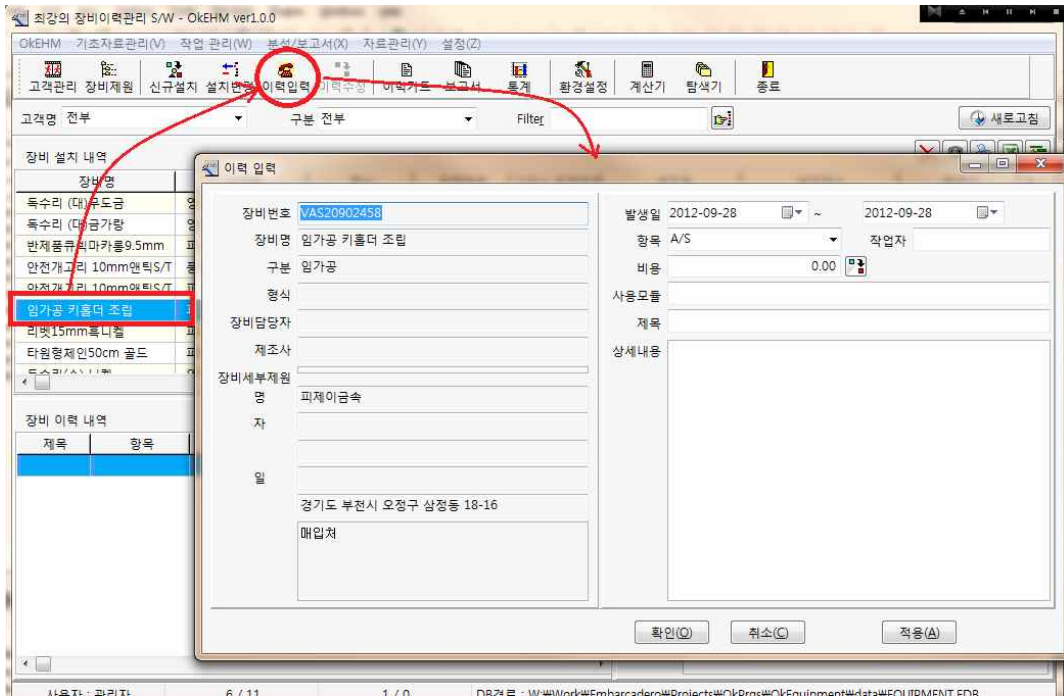
메인창의 A/S리스트페이지에서 자신에게 할당된 작업을 선택하고 [이력수정]을 눌러 이력을 입력.



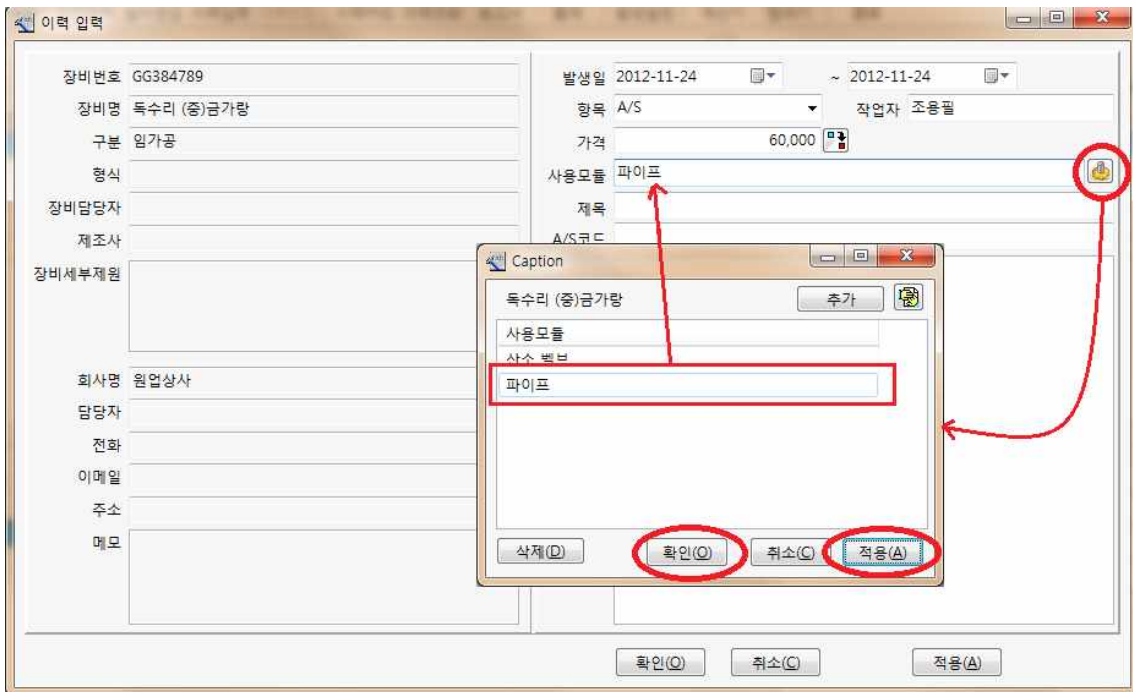
- ① 메인창의 A/S리스트에서 작업을 선택합니다.
- ② [이력수정]버튼을 눌러 이력입력창을 엽니다.
- ③ A/S 내용을 입력합니다.
- ④ [확인] 또는 [적용]버튼을 눌러 내용을 저장하고 창을 닫습니다.

2) 설치리스트에서 설치정보를 찾아 입력 (Basic버전 사용자)

접수 작업없이 바로 A/S 이력정보를 입력하는 경우 사용합니다.



- ① 설치리스트페이지에서 설치정보를 선택한 후 [이력입력]버튼을 눌러 이력입력창을 엽니다.
- ② 발생일 및 완료일을 선택합니다.
- ③ 항목을 선택합니다. (선택항목에 없다면 직접 입력합니다.-이 후 선택가능)
- ④ 자주사용하는 사용모듈이 있다면 등록해두고 쉽게 입력할 수 있습니다.



- 이력조회 창에서 사용모듈별 A/S현황을 조회할 수 있습니다.
- 사용모듈의 수명 및 A/S사용빈도를 파악하여 사용모듈의 재고 조절 및 품질관리를 할 수 있습니다.

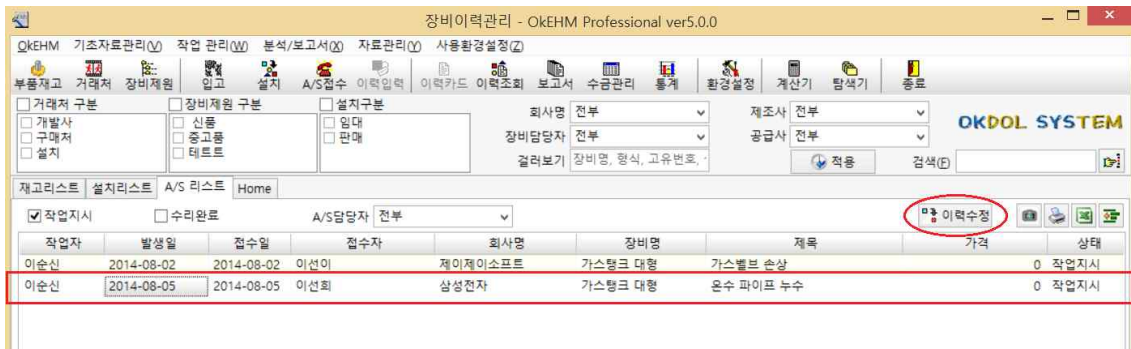
⑤ 기타 내용을 입력하고 [확인] 또는 [저장] 버튼을 눌러 저장합니다.

9. 이력수정

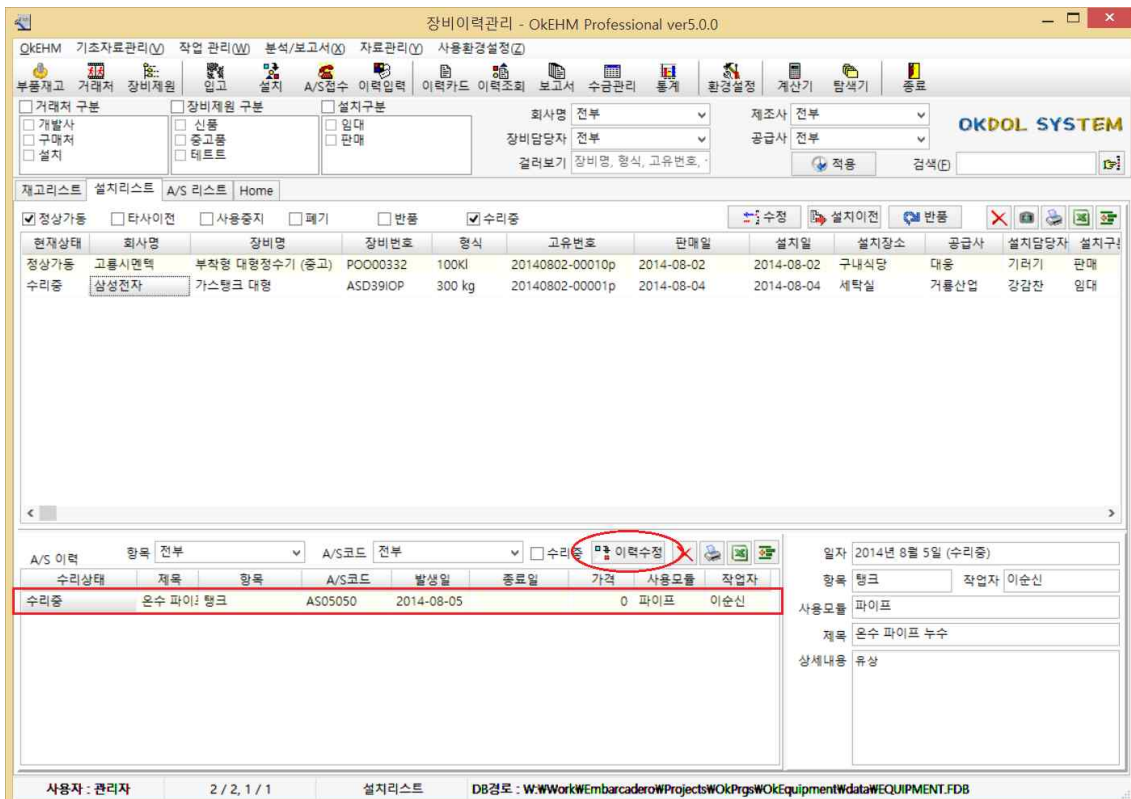
입력된 이력을 수정합니다.

① A/S리스트 페이지에서 수정할 이력을 선택하거나, 또는 메인창의 설치리스트 하단의 A/S이력에서 이력내역을 수정하고자 하는 장비 이력 내역을 선택합니다.

a. A/S리스트에서 이력수정



b. 설치리스트페이지의 A/S이력에서 이력수정



② [이력수정] 버튼을 눌러 이력 입력창을 엽니다.

③ [이력입력] 때 와 마찬가지로 원하는 정보를 입력(변경)합니다.

④ 입력을 마쳤으면 [확인] 또는 [적용]버튼을 눌러 저장합니다.

보고서

SnS-EHM에서 지원되는 보고서 형태는 아래와 같습니다.

☞ SnS-EHM에서 모든 보고서는 화면에 미리보기, 프린터로 인쇄, PDF파일 또는 엑셀파일로 저장할 수 있습니다.

- ① 이력카드
이력카드를 1장씩 인쇄함.
- ② 설치(납품)내역서
장비 설치 후 해당제품의 설치내역서를 인쇄함.
- ③ 판매완료 보고서
장비 판매 후 판매제품의 판매완료보고서를 인쇄합니다.
- ④ 보고서
업체별 장비현황
장비별 업체현황
업체별 이력현황
장비별 이력현황
항목별 이력현황
업체별, 장비별 A/S (접수) 현황
업체별, 장비별 미수발생 및 수금현황
☞ **과 기간별(일, 주, 월, 년 사용자지정 등), 설치상태 별 등 다양한 조건의 보고서 출력**
- ⑤ 집계 및 통계
지정된 기간의 업체별, 장비별, 항목별 이력비용 및 건수/금액 집계,

1. 이력카드 인쇄

선택된 장비의 이력카드를 인쇄합니다.

- ① 메인창에서 이력카드를 인쇄할 장비설치내역을 선택합니다.
- ② [이력카드]버튼을 클릭합니다. 아래와 같은 이력카드가 미리보기 창에 열립니다.



③ 좌측 상단의 [프린터]버튼을 클릭하여 인쇄합니다.

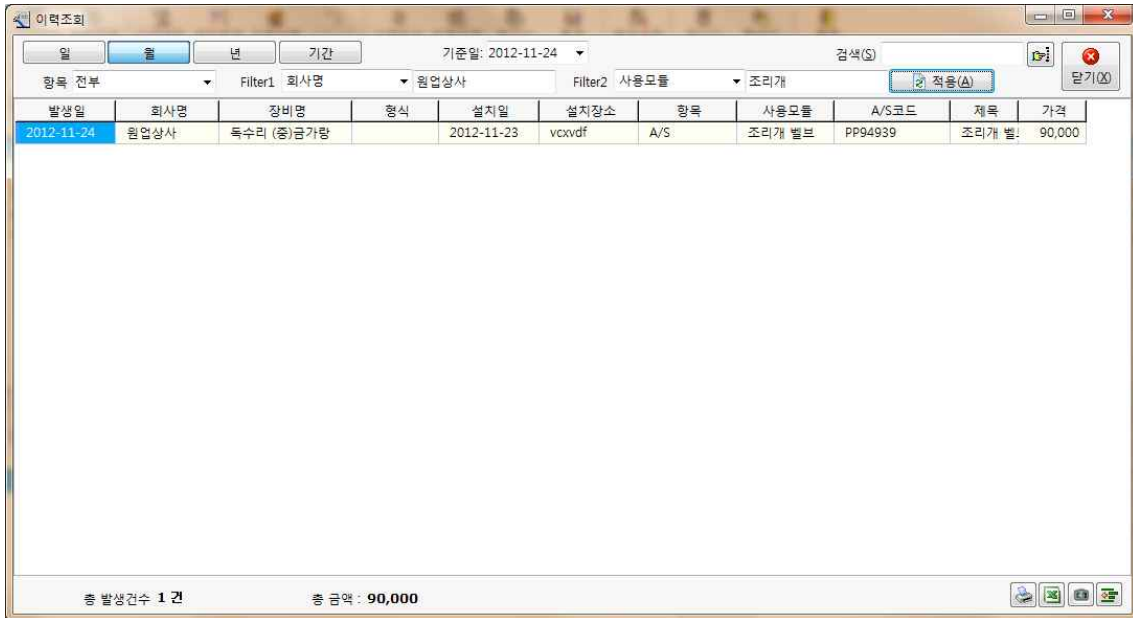
2. 판매완료 보고서 및 설치 내역서

① 장비 설치 후 설치(변경)입력 창에서 [설치(납품) 내역서], [판매완료 보고서] 버튼을 클릭하여 인쇄합니다.

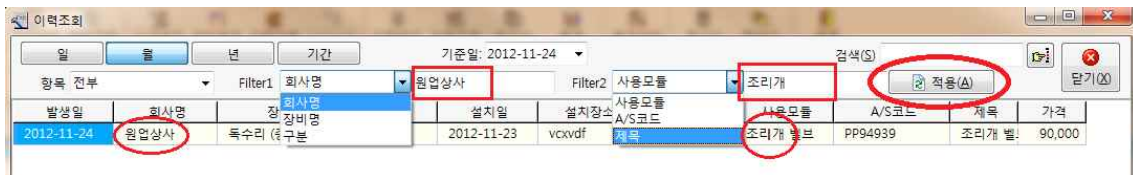
판매완료보고서												
				<table border="1"> <tr> <th>결</th> <th>액명</th> <th>금액</th> <th>유인</th> </tr> <tr> <td>/</td> <td>/</td> <td>/</td> <td>/</td> </tr> </table>	결	액명	금액	유인	/	/	/	/
결	액명	금액	유인									
/	/	/	/									
1. 판매 연 명				연번: 45240345435								
업체명	경기도	고객명	육골계스팀	영업담당자								
모델명	MRI	판고인수유무	연락처									
주소												
2. 명액 연 명												
명액명 소(포인소)	증명일	명액명일	명액명일	비고								
sfdsdvf	12.11.23	12.11.23										
3. 수금 내역												
내용	수금일	수금액	잔액	비고								
계약금액 :0		수금액 :0	잔금 :0									
비고:												
설치 내역서												
SITE 명 : 육등시스템 설치장소 : sfdsdvf 계 : MRI 세부내역 :												
상기의 목록중정기 인쇄 됩니다. 2012년 11월 23일												
"인제입"		"인수입"										
상 호 : 주식회사 유비러인	상 호 : 육등시스템											
주 소 : 서울특별시 강남구 가산동 60-5	주 소 :											
전화 : 02-714-3409	전화 :											
성명 : 유승모 (사)	성명 :											

3. 이력조회

장비 A/S이력을 여러 다양한 형식으로 조회할 수 있습니다.



- ① 메인창에서 [이력조회]버튼을 눌러 이력조회 창을 엽니다.
- ② 조회 기준일을 선택하고 특정 자료만 조회하기를 원한다면 항목 및 Filter1, Filter 의 필터링할 항목 및 필터링 내용을 선택한 후 우측[적용]버튼을 누릅니다.



4. 보고서 인쇄

SnS-EHM에서는 여러 가지 다양한 보고서를 지원하고 있으며 **사용자의 요구를 반영하여 계속 추가할 예정**입니다.

- ① 조회기간을 선택합니다.
- ② 조회를 원하는 설치 상태를 선택합니다.
- ③ 필요에 따라 업체, 장비, 장비분류 및 작업항목, 담당자 등을 선택합니다.
- ④ 창 좌측에서 출력하기를 원하는 보고서의 종류를 선택합니다.
- ⑤ [미리보기] 또는 인쇄버튼을 눌러 보고서를 출력합니다.

2) 보고서 출력 예

가) 업체별 장비현황

업체별 장비 현황							
작성일 2012년 9월 28일							
영신금속	032-583-8240	인천광역시 남동구 논현동 453-13번지 29블럭 13로트					
장비명	규격	설치일	일련번호	고객사 일련번호	설치장소	공급사	담당자
독수리 (대)무도금	형식적는곳	2012-09-27	AA1232-223	PK-129930	식당	신안금속	홍일동
독수리 (대)금기랑		2012-09-10	AA1232-2234	PK-129931	식당		홍일동
피스투스	02-2295-1176	서울 강서구 화곡동 369-2 2층					
장비명	규격	설치일	일련번호	고객사 일련번호	설치장소	공급사	담당자
반제품큐빅마카롱9.5mm		2012-09-27	HH64723-2323	98829PP-k	육상		이순신
풍전경금속	032-673-3190	경기도 부천시 오정구 삼정동 18-16					
장비명	규격	설치일	일련번호	고객사 일련번호	설치장소	공급사	담당자
안전개고리 10mm앵컷S/T		2012-09-27	HH6423-2323	98829PP-KK	육상위		이순신
피스투스	02-2295-1176	서울 강서구 화곡동 369-2 2층					

나) 장비별 업체현황

장비별 업체 현황

작성일 2012년 9월 28일

완제품					
독수리 (대)무도금		형식적는곳			
업체명	전화	담당자	직위	우편번호	주소
영신금속	032-583-8240				인천광역시 남동구 논현동 453-13번지
완제품					
독수리 (대)금가량					
업체명	전화	담당자	직위	우편번호	주소
영신금속	032-583-8240				인천광역시 남동구 논현동 453-13번지
원자재					
반제품규빅마카롱9.5mm					
업체명	전화	담당자	직위	우편번호	주소
피스토스	02-2295-1176				서울 강서구 화곡동 369-2 2층
완제품					
안전개고리 10mm엔택S/T					
업체명	전화	담당자	직위	우편번호	주소
풍전경금속	032-673-3190				경기도 부천시 오정구 삼정동 18-16
피스토스	02-2295-1176				서울 강서구 화곡동 369-2 2층
인기공					
인기공 리후디 조립					

다) 업체별 A/S 현황

업체별 A/S 현황						
(기간 : 2007년 9월 1일 ~ 2012년 9월 30일)						
영신금속		032-583-8240		인천광역시 남동구 논현동 453-13번지 23블럭 13로트		
발생일	종료일	항목	제목	장비명	비용	사용모들
2012-09-27	2012-09-27	설치	장비 최초설치	독수리 (대)무도금	5,000,000	장비
2012-09-27	2012-09-27	A/S	조리개 밸브 파손	독수리 (대)무도금	40,000	조리개 밸브
				2 건	비용소계: 5,040,000	
인기공						
발생일	종료일	항목	제목	장비명	비용	사용모들
2012-09-28	2012-09-28	이설	파이프 교체 이설	독수리 (대)무도금		2 파이프
2012-09-28	2012-09-28	개조	메거진 감지 센서 추가	독수리 (대)무도금	5,000	Shuttler
2012-09-28	2012-09-28	기타	카메라 불량교체	독수리 (대)무도금	2,000	카메라1
				3 건	비용소계: 7,002	
총 계:				9 건	5,067,002	

라) 장비별 A/S 현황

장비별 A/S 현황						
(기간 : 2007년 9월 1일 ~ 2012년 9월 30일)						
완제품		독수리 (대)무도금		형식적는곳		
발생일	종료일	항목	제목	고객사명	비용	사용모듈
2012-09-27	2012-09-27	설치	장비 최초설치	영신금속	5,000,000	장비
2012-09-27	2012-09-27	A/S	조리개 밸브 파손	영신금속	40,000	조리개 밸브
				2 건	비용소계: 5,040,000	
완제품		독수리 (대)무도금		형식적는곳		
발생일	종료일	항목	제목	고객사명	비용	사용모듈
2012-09-28	2012-09-28	미설	파이프 교체 미설	영신금속		2 파이프
2012-09-28	2012-09-28	개조	메거진 감지 센서 추가	영신금속	5,000	Shuttle1
2012-09-28	2012-09-28	기타	카메라 불량교체	영신금속	2,000	카메라1
				3 건	비용소계: 7,002	
총 계:				9 건	5,067,002	

마) 항목별 A/S 현황

설치						
발생일	종료일	고객사명	제목	장비명	비용	사용모듈
2012-09-27	2012-09-27	영신금속	장비 최초설치	독수리 (대)무도금	5,000,000	장비
				1 건	비용소계: 5,000,000	
A/S						
				1 건	비용소계: 5,000	
기타						
발생일	종료일	고객사명	제목	장비명	비용	사용모듈
2012-09-28	2012-09-28	영신금속	카메라 불량교체	독수리 (대)무도금	2,000	카메라1
				1 건	비용소계: 2,000	
총 계:				9 건	5,067,002	

5. 수금관리

장비 설치 및 A/S 때 발생한 비용의 수금을 관리하는 기능입니다.

The screenshot displays the '수금관리' (Payment Management) application. At the top, there are several filter and action buttons. The main area shows a table of expenses:

근거	발생일	설치구분	고객명	장비명	작업자	가격	세액	입금액	입금세액	미수잔액	수금액정일	접수내용
A/S	2013-11-11	이나	제이제이소프트	초음파 검사기	홍길동	4,545	455	0	0	5,000	2013-11-27	블트 분실

An '입금' (Payment) dialog box is open, showing the following details:

- 회사명: 제이제이소프트
- 미수잔금: 4,545 세액: 455
- 근거: 2013-11-27, 초음파 검사기, A/S
- 입금일: 2013-11-27 결제구분: 현금
- 결제수단: 계좌이체
- 입금액: 4,545 세액계산
- 세액: 455 세액입력

At the bottom of the main window, a summary table shows the current status:

입금내역	입금액	세액	입금구분	결제수단	최종기록
발생	4,545	455			5,000
입금	0	0			0
미수	4,545	455			5,000

- 입금 입력 때

결제구분은 계약금, 중도금, 잔금, A/S비용, 기타 항목으로 구분되며

결제수단은 현금, 계좌이체, 카드, 제품할인, A/S할인, 회수불능, 중고인수, 기타로 구분됩니다.

6. 집계 및 통계 보고서

업무현황 보고 다른 형식 일정 기간의 입, 출고, 생산 수량 및 금액을 일별, 월별, 연도별 추계 또는 집계 형태로 표 와 그래프로 볼 수 있습니다.



- 장비설치, A/S이력, 접수, 총수입에 대하여
 지정한 기간으로 업체별, 장비별, 작업항목별 건수기준 또는 금액기준,
- 년도별 추계
 - 월별 추계
 - 일별 추계
 - 월별 집계
 - 요일별 집계
 - 고객 x 장비 집계

장비명	고룡시멘텍	삼성전자	제이제이소프트	계
부착형 대형장수기 (중고)	5000000	0		5,000,000
가스탱크 대형		909,090	909,090	1,818,180
계	5,000,000	909,090	909,090	6,818,180

장비명	고룡시멘텍	삼성전자	제이제이소프트	계
부착형 대형장수기 (중고)	1	1		2
가스탱크 대형		1	1	2
계	1	2	1	4

를 볼 수 있습니다.

금액의 경우 **세액포함 금액**, **세액불포함 금액**으로 조회됩니다.
위 화면을 참조하세요.

자료관리

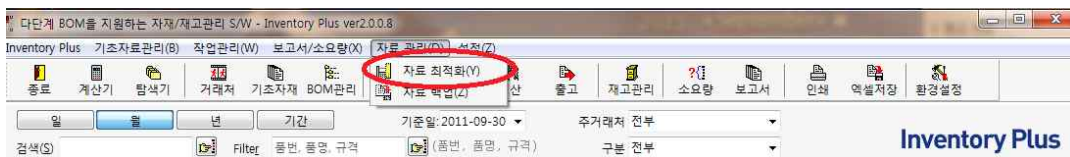
1. 자료 정리

자료의 입력 및 삭제, 수정을 반복하다 보면

따라서 이런 자료를 삭제해 주는 것이 좋는데 자료정리 기능은 이런 자료를 삭제하고 자료를 최적화 해주는 기능을 말합니다.

자료정리는 BOM구성 및 해제를 자주 반복하는 경우 1개월에 한번쯤 해주는 것이 좋습니다.

자료정리는 메인메뉴의 “작업관리-자료정리”를 선택하면 됩니다.



2. 자료 백업

(참고로 자료의 백업은 OkDol System에서 개발한 **OkBackup 프로그램**을 이용하시면 보다 쉽게 백업을 하실 수 있습니다. **OkBackup 프로그램**은 홈페이지 “고객지원-자료실” 게시판에서 무료로 받으실 수 있습니다.)

데이터베이스 프로그램에서 자료의 백업은 몇 번을 강조해 말해도 지나침이 없습니다.

자료의 백업은 수시로 가능한 한 자주하는 것이 좋습니다.

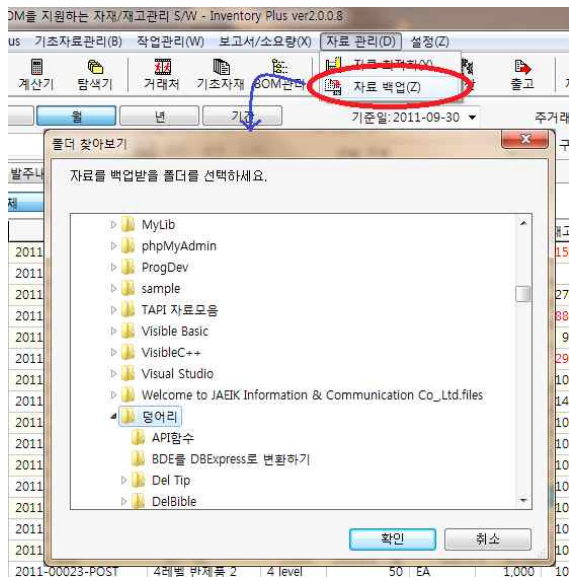
SnS-EHM에서의 자료 백업은 데이터 파일 전체를 지정된 폴더에 복사해 두는 방식을 취합니다.

만약 서버에서 SnS-EHM를 실행하여 백업하시기가 어렵다면 다른방식으로(복사등의) Database 파일(Equipment.fdb)을 안전한 장소에 백업하시기 바랍니다.

- ① [자료백업]을 클릭합니다.
- ② 폴더선택창이 열리며 기본적으로는 SnS-EHM폴더 아래에 BackUp 폴더를 생성하고 BackUp폴더 아래에 "OkEquipment.작업날짜"(예:"OkEquipment.20100201")로 백업합니다.
- ③ 백업폴더를 다른 곳으로 바꾸어 지정하거나, [Ok]버튼을 누르면 지정한 폴더로 모든 데이터파일을 백업합니다.
- ④ 참고로 백업은 가능하면 다른 저장장치(하드디스크)에 저장하는 것이 저장장치의 물리적손상에 대비하실 수 있습니다.

- 네트워크 사용자의 경우 다른 사용자가 DB를 열고 있다면(프로그램 사용중) 백업에 실패할 수 가 있습니다.

이때는 다른 사용자의 사용을 중지하고 다시 백업을 하시거나 잠시 후에 다시 하시기 바랍니다.



참고로 네트워크상에서 백업하시거나 보다 편리한 백업을 위하여 저희 회사에서 무료로 보급해드리는 자동백업프로그램 (OkBackup) 프로그램을 이용하실 것을 권해드립니다.

3. 자료 복원

- ① 자료관리 - 자료복원을 선택합니다.
- ② 복원할 백업파일을 선택합니다. (예 : Equipment.130101)
- ③ SnS-EHM 데이터 폴더에 QkEquipment.fdbR 로 복원됩니다.
- ④ 파일이름을 OkQuipment.fdb 로 변경하셔서 사용하면 됩니다.

주의하실 점은 데이터를 덮어쓰우게 되면 현재 데이터가 모두 없어지게 되므로 현재 Data 폴더를 백업한 후 덮어쓰우시기 바랍니다.